



МИНИСТЕРСТВО ТРАНСПОРТА  
РОССИЙСКОЙ ФЕДЕРАЦИИ  
Минтранс России

Федеральная служба  
по надзору в сфере  
транспорта



Информационно-аналитические и справочные материалы

## Нарушение правил безопасности движения на железнодорожном транспорте Российской Федерации

Управление государственного железнодорожного надзора Федеральной  
службы по надзору в сфере транспорта

по состоянию на 01 ноября 2022 года



## ГОСУДАРСТВЕННЫЙ ЖЕЛЕЗНОДОРОЖНЫЙ НАДЗОР

### СОДЕРЖАНИЕ

1. Места возникновения транспортных происшествий по состоянию на 01 ноября 2022 года.
2. Сходы и столкновения железнодорожного подвижного состава с другим железнодорожным подвижным составом, допущенные за 10 месяцев 2022 года на железнодорожных путях общего пользования, причины их возникновения.
3. Сходы и столкновения железнодорожного подвижного состава с другим железнодорожным подвижным составом, допущенные за 10 месяцев 2022 года на железнодорожных путях необщего пользования, причины их возникновения.
4. Основные причины возникновения нарушений безопасности движения на путях общего пользования за 10 месяцев 2022 года.
5. Основные причины возникновения нарушений безопасности движения на путях необщего пользования за 10 месяцев 2022 года.
6. Динамика возникновения нарушений безопасности движения на инфраструктуре железнодорожного транспорта за 10 месяцев 2022 года.
7. Перечень обязательных требований, несоблюдение которых приводит к нарушению безопасности движения на железнодорожном транспорте Российской Федерации.
8. Авария 03.02.2022 на железнодорожной станции Люблино-Сортировочное Московской железной дороги – филиала ОАО «РЖД».
9. Крушение 04.02.2022 на перегоне Чайковская – Григорьевская Свердловской железной дороги – филиала ОАО «РЖД».
10. Авария 02.03.2022 на железнодорожной станции Одинцово Московской железной дороги – филиала ОАО «РЖД».
11. Крушение 06.03.2022 на железнодорожной станции Перелетный Дальневосточной железной дороги – филиала ОАО «РЖД».
12. Крушение 12.04.2022 на железнодорожном пути необщего пользования ООО «Эльга-Транс», примыкающем к железнодорожной станции Улак Дальневосточной железной дороги – филиала ОАО «РЖД».
13. Авария 01.05.2022 на железнодорожной станции Орехово-Зуево Московской железной дороги – филиала ОАО «РЖД».
14. Крушение 11.06.2022 на перегоне Суриково – Кытат Красноярской железной дороги – филиала ОАО «РЖД».
15. Крушение 16.07.2022 на станции Протока Северо-Кавказской железной дороги – филиала ОАО «РЖД».
16. Крушение 01.09.2022 на перегоне Углесборочная – Карасук железнодорожного пути необщего пользования ООО «СУЭК-Хакасия», примыкающем к станции Черногорские Копи Красноярской железной дороги – филиала ОАО «РЖД».
17. Крушение на железнодорожной станции Остановочный Пункт 30 км Приволжской железной дороги – филиала ОАО «РЖД».



## ГОСУДАРСТВЕННЫЙ ЖЕЛЕЗНОДОРОЖНЫЙ НАДЗОР

### СОДЕРЖАНИЕ

18. Авария 13.09.2022 на железнодорожном пути необщего пользования АО «ТрансИнжСтрой», примыкающем к железнодорожной станции Железнодорожная Московской железной дороги – филиала ОАО «РЖД».
19. Крушение 13.09.2022 на железнодорожном пути необщего пользования ООО «Нефтяной терминал Нижнекамска», примыкающем к станции Соболеково Куйбышевской железной дороги – филиала ОАО «РЖД».
20. Крушение 17.10.2022 перегоне Чакино – Сампур Юго-Восточной железной дороги – филиала ОАО «РЖД».





## ГОСУДАРСТВЕННЫЙ ЖЕЛЕЗНОДОРОЖНЫЙ НАДЗОР

### Места возникновения транспортных происшествий по состоянию на 01 ноября 2022 года



**Количество транспортных происшествий по состоянию на 01 ноября 2022 года**

**Крушений, всего – 9 случаев, из них:**  
**6** на путях общего пользования;  
**3** на пути необщего пользования.

**Аварий, всего – 4 случая, из них:**  
**3** на путях общего пользования;  
**1** на пути необщего пользования.

**Последствия транспортных происшествий по состоянию на 01 ноября 2022 года**

**В результате транспортных происшествий погиб 1 и причинен тяжкий вред здоровью 3 работникам железнодорожного транспорта.**

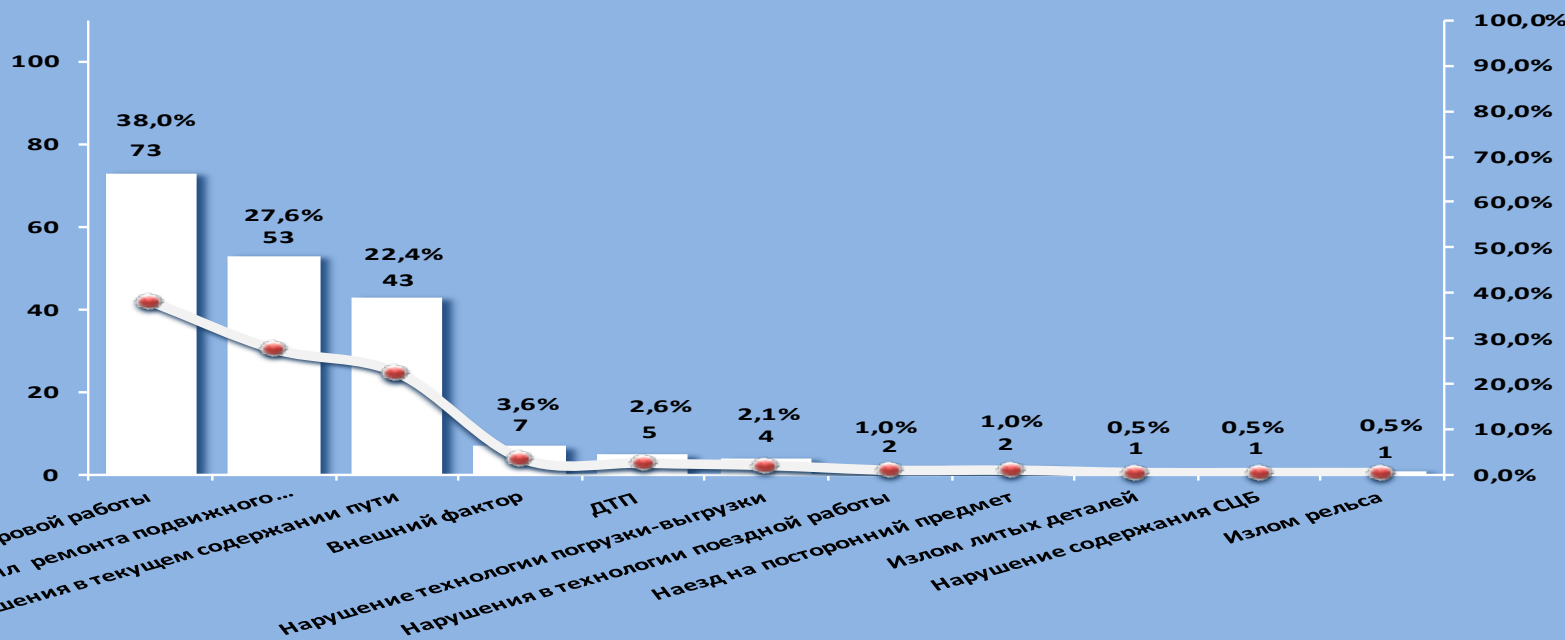
**Повреждено подвижного состава:**  
**114** единиц, в том числе:  
**64** единицы за пределами целесообразности ремонта;  
**50** единиц в пределах целесообразности ремонта.



## ГОСУДАРСТВЕННЫЙ ЖЕЛЕЗНОДОРОЖНЫЙ НАДЗОР

Сходы и столкновения железнодорожного подвижного состава с другим железнодорожным подвижным составом, а также причины их возникновения, допущенные за 10 месяцев 2022 года на железнодорожных путях общего пользования

Учетные причины нарушения безопасности движения на инфраструктуре железнодорожного транспорта	Количество сходов и столкновений	Процент от общего количества нарушений	ABC анализ в рамках диаграммы Pareto		
			Группа	Удельная сумма группы	ABC анализ
1 Нарушения в технологии маневровой работы	73	38,0%	A	88,0%	Группа А - количество нарушений с высоким уровнем удельного веса.
2 Нарушение правил ремонта подвижного состава	53	27,6%			
3 Нарушения в текущем содержании пути	43	22,4%			
4 Внешний фактор	7	3,6%	B	8,3%	Группа В - количество нарушений со средним уровнем удельного веса.
5 ДТП	5	2,6%			
6 Нарушение технологии погрузки-выгрузки	4	2,1%	C	3,6%	Группа С - количество нарушений с незначительной величиной удельного веса.
7 Нарушения в технологии поездной работы	2	1,0%			
8 Наезд на посторонний предмет	2	1,0%			
9 Излом литых деталей	1	0,5%			
10 Нарушение содержания СЦБ	1	0,5%			
11 Излом рельса	1	0,5%		100,0%	

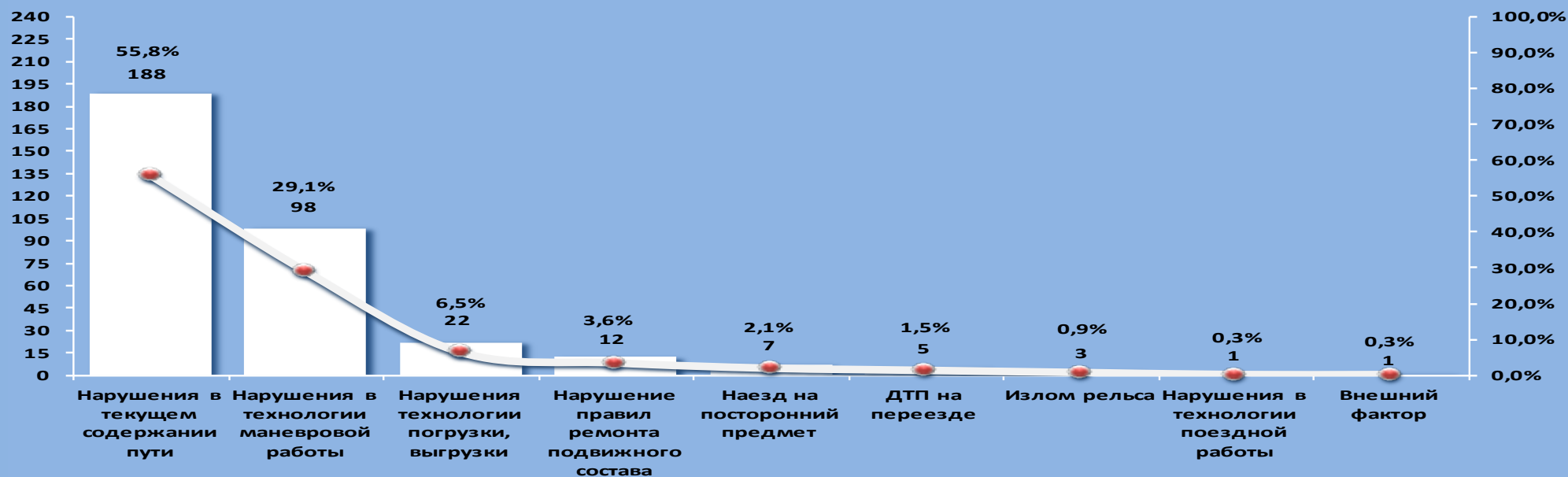




## ГОСУДАРСТВЕННЫЙ ЖЕЛЕЗНОДОРОЖНЫЙ НАДЗОР

Сходы и столкновения железнодорожного подвижного состава с другим железнодорожным подвижным составом, а также причины их возникновения, допущенные за 10 месяцев 2022 года на железнодорожных путях необщего пользования

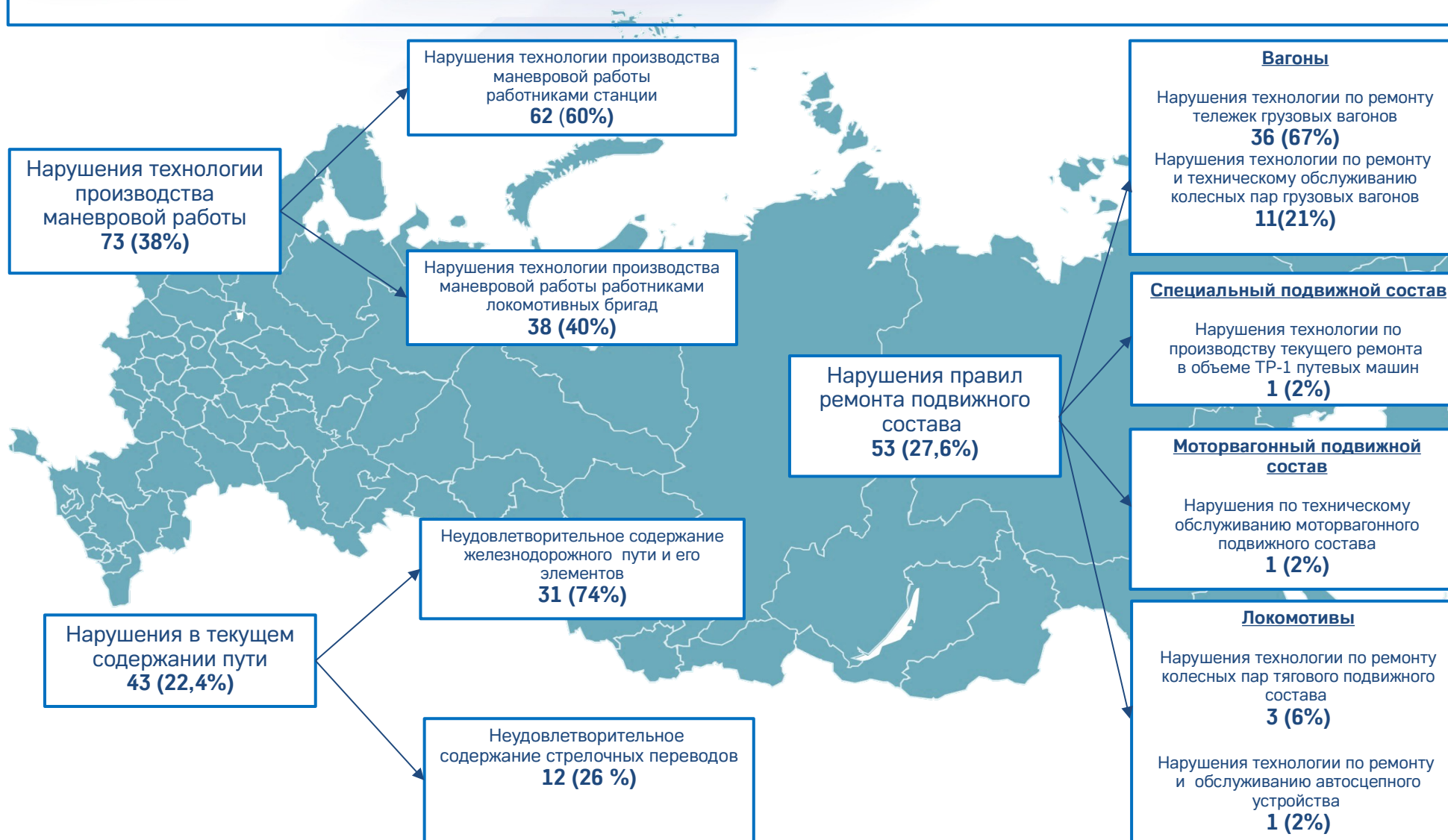
Учетные причины нарушения безопасности движения на путях необщего пользования	Количество сходов и столкновений	Процент от общего количества нарушений	ABC анализ в рамках диаграммы Pareto		
			Группа	Удельная сумма группы	ABC анализ
1 Нарушения в текущем содержании пути	188	55,8%	A	91,4%	Группа А - количество нарушений с высоким уровнем удельного веса.
2 Нарушения в технологии маневровой работы	98	29,1%			
3 Нарушения технологии погрузки, выгрузки	22	6,5%			
4 Нарушение правил ремонта подвижного состава	12	3,6%	B	5,6%	Группа В - количество нарушений со средним уровнем удельного веса.
5 Наезд на посторонний предмет	7	2,1%			
6 ДТП на перегонде	5	1,5%	C	2,97%	Группа С - количество нарушений с незначительной величиной удельного веса.
7 Излом рельса	3	0,9%			
8 Нарушения в технологии поездной работы	1	0,3%			
9 Внешний фактор	1	0,3%			
	337	100,0%		100,0%	





## ГОСУДАРСТВЕННЫЙ ЖЕЛЕЗНОДОРОЖНЫЙ НАДЗОР

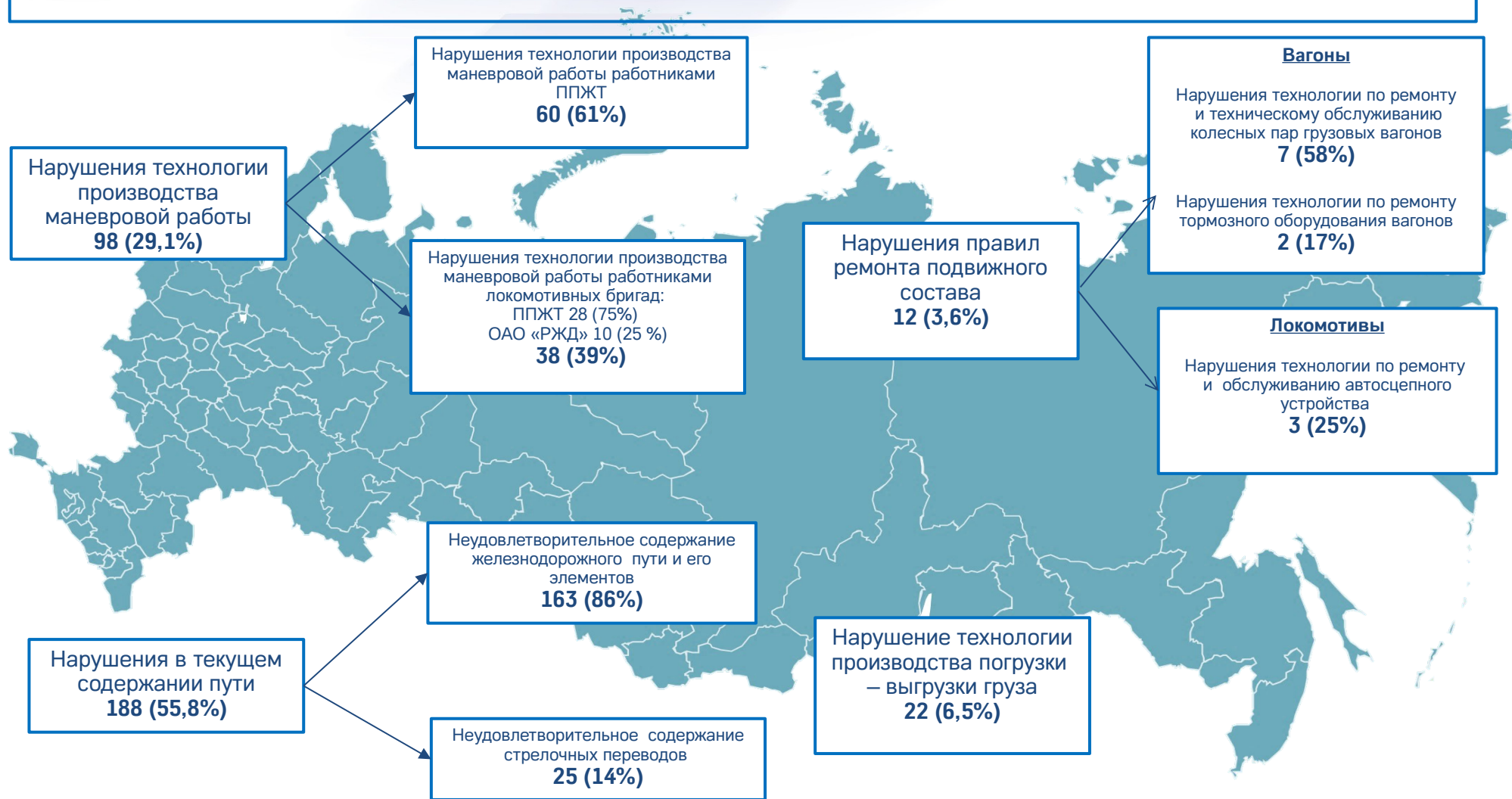
Основные причины возникновения нарушений безопасности движения на путях **общего** пользования за 10 месяцев 2022 года





## ГОСУДАРСТВЕННЫЙ ЖЕЛЕЗНОДОРОЖНЫЙ НАДЗОР

Основные причины возникновения нарушений безопасности движения на путях **необщего** пользования за 10 месяцев 2022 года



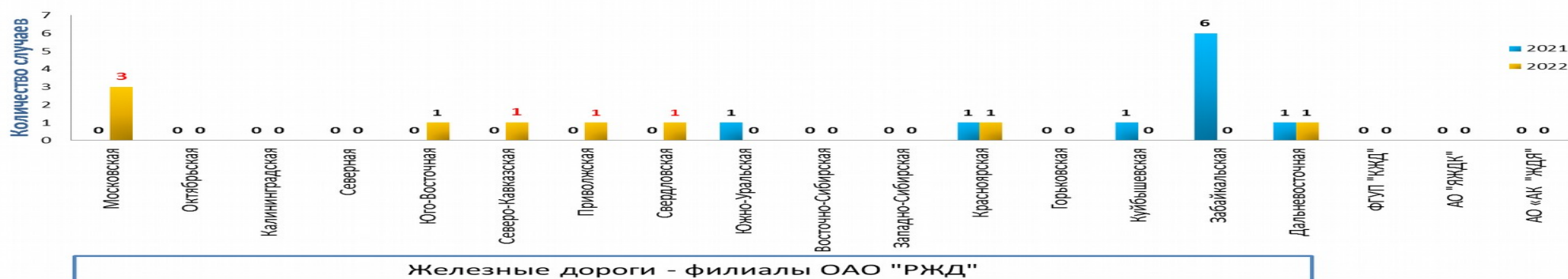




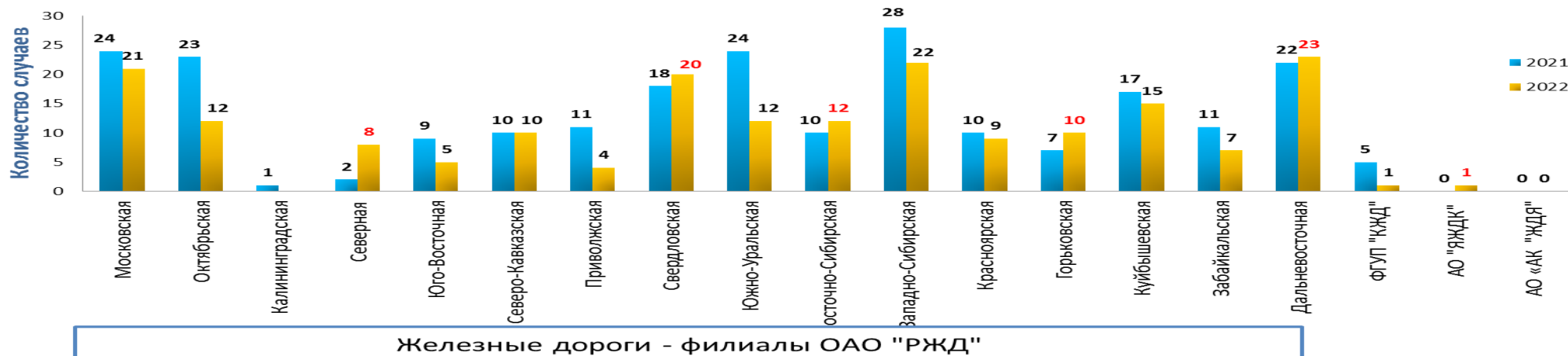
## ГОСУДАРСТВЕННЫЙ ЖЕЛЕЗНОДОРОЖНОЙ НАДЗОР

Динамика возникновения нарушений безопасности движения на инфраструктуре железнодорожного транспорта за 10 месяцев 2022 года

### Транспортные происшествия на инфраструктуре железнодорожного транспорта



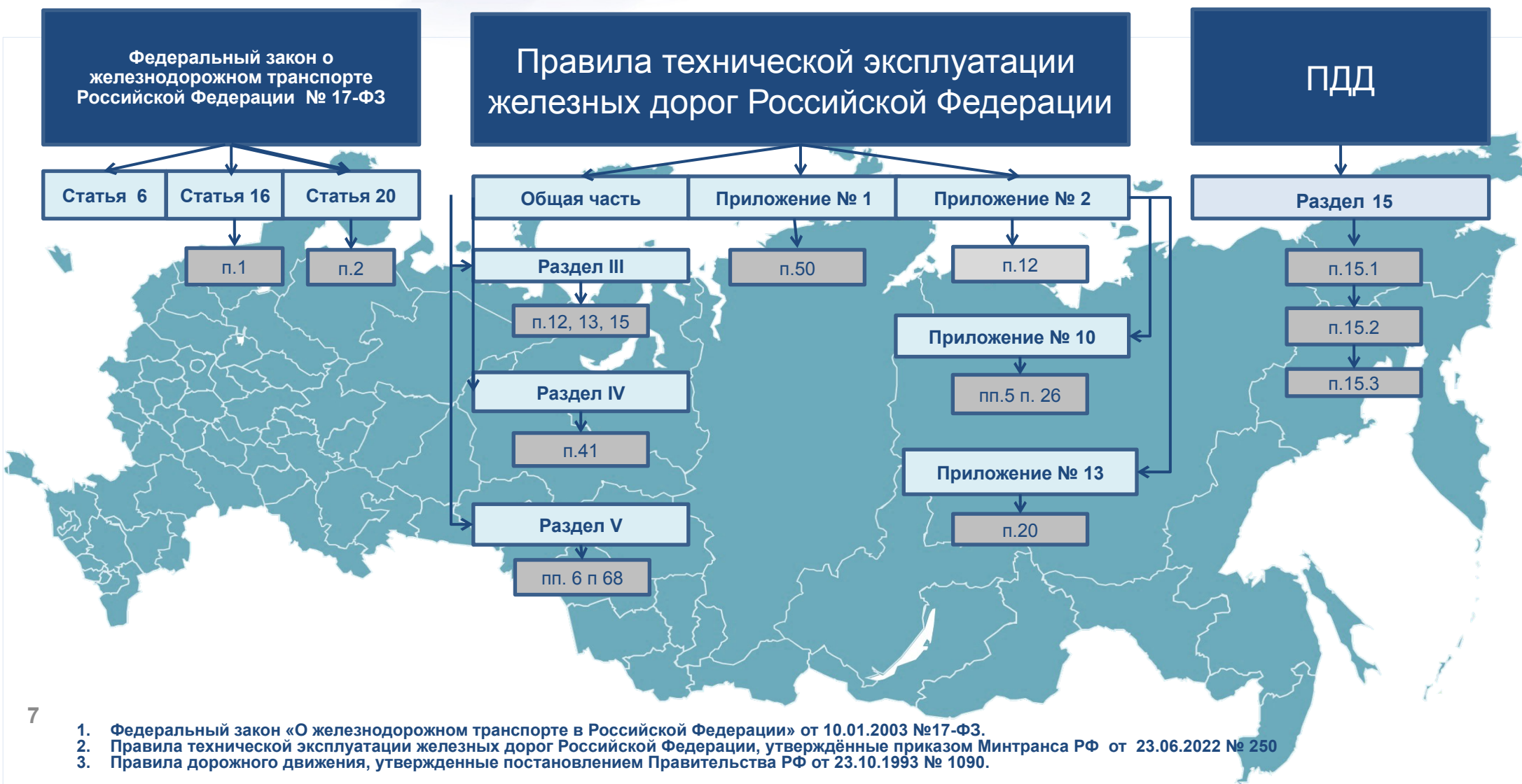
### Сходы и столкновения на инфраструктуре железнодорожного транспорта





## ГОСУДАРСТВЕННЫЙ ЖЕЛЕЗНОДОРОЖНОЙ НАДЗОР

Перечень обязательных требований, несоблюдение которых привело к возникновению транспортных происшествий на железнодорожном транспорте Российской Федерации





## ГОСУДАРСТВЕННЫЙ ЖЕЛЕЗНОДОРОЖНЫЙ НАДЗОР

### Центральный Федеральный округ

#### железнодорожный путь общего пользования

**03.02.2022** в 01-53 (мск) на станции Люблино-Сортировочное Московской железной дороги – филиала ОАО «РЖД» при производстве маневровых передвижений состава из 61-го вагона (вагонами вперед) с тепловозом ЧМЭЗ № 5245 допущен проезд повторителя горочного светофора ПГ7 с запрещающим показанием (красный) с последующим боковым столкновением на стрелочном переводе № 264 с маневровым составом, состоящим из 63-х вагонов, переставляемым из парка «Е» на путь № 3 парка «Г» с локомотивом 2ТЭ25КМ № 179.

В результате **столкновения** причинён тяжкий вред здоровью составителю поездов. Повреждено: 7 вагонов в объеме деповского ремонта, 1 вагон в объеме текущего отцепочного ремонта.

**Причиной** транспортного происшествия явился проезд запрещающего сигнала маневровым составом по причине нарушения составителем поездов требований **пункта № 17 приложения № 11 к приложению № 8 Инструкции по движению поездов и маневровой работе на железнодорожном транспорте Российской Федерации Правил технической эксплуатации железных дорог Российской Федерации, утвержденных приказом Минтранса России от 21.12.2010 № 286**, в части не обеспечения безопасности движения поездов, личной безопасности работников при производстве маневровой работы.

По **результатам** расследования к административной ответственности по ст. 11.1 ч.6 КоАП РФ привлечены 3 должностных лица Московской дирекции управления движением и 1 должностное лицо Дирекции тяги.

Транспортное происшествие классифицировано как **авария**. Категория риска ОАО «РЖД» **A1**.





## ГОСУДАРСТВЕННЫЙ ЖЕЛЕЗНОДОРОЖНОЙ НАДЗОР

### Уральский Федеральный округ

#### железнодорожный путь **общего** пользования

**04.02.2022** в 06-54 (мск) на перегоне Чайковская – Григорьевская Свердловской железной дороги – филиала ОАО «РЖД» в грузовом поезде № 2021 (68 вагонов, вес 6287 тонн, 5 вагонов с ОГ) с электровозом 1,5ВЛ11 № 775/774Б допущен сход 18 груженых вагонов (груз - уголь). В результате **схода** погибших и пострадавших нет, угрозы экологии нет. Нарушен габарит четного пути. Утрачено 1872 тонны груза (уголь каменный марки Д). Повреждено: 17 вагонов до степени исключения, 1 вагон в объеме текущего отцепочного ремонта, 250 метров железнодорожного пути.

**Причиной** транспортного происшествия явился излом рельса в изолирующем стыке, допущенный по причине нарушения работниками Верещагинской дистанции пути Свердловской дирекции инфраструктуры - структурного подразделения Центральной дирекции инфраструктуры - филиала ОАО «РЖД» **пункта 1 Приложения 1 Правил технической эксплуатации железных дорог Российской Федерации, утвержденных приказом Минтранса России 21 декабря 2010 года № 286**, в части не обеспечения содержания железнодорожного пути общего пользования и расположенных на них сооружений и устройств с соблюдением правил безопасности движения и эксплуатации железнодорожного транспорта в техническом состоянии, отвечающем требованиям соответствующих нормативных правовых актов, документов по стандартизации, правил и техническим нормам.

Уральским управлением государственного железнодорожного надзора проведена внеплановая документарная проверка в отношении Верещагинской дистанции пути Свердловской дирекции инфраструктуры - структурного подразделения Центральной дирекции инфраструктуры - филиала ОАО «РЖД», по результатам которой в адрес ОАО «РЖД» выдано Предписание об устранении выявленных нарушений. К административной ответственности по ч. 6 ст.11.1 КоАП РФ привлечено 1 должностное лицо Свердловской дирекции инфраструктуры.

Транспортное происшествие классифицировано как **крушение**. Категория риска ОАО «РЖД» **A1**.





## ГОСУДАРСТВЕННЫЙ ЖЕЛЕЗНОДОРОЖНЫЙ НАДЗОР

### Центральный Федеральный округ

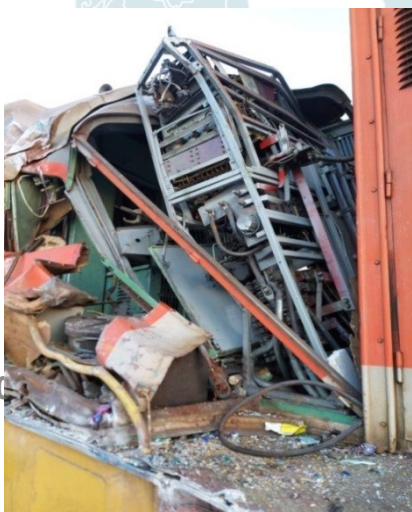
#### железнодорожный путь **общего** пользования

**02.03.2022** в 00-23 (мск) на станции Одинцово Московской железной дороги – филиала ОАО «РЖД» на стрелочном переводе № 9 допущено столкновение электропоезда ЭД4М № 104 (без пассажиров) с тепловозом ЧМЭЗ № 1499 с последующим сходом тепловоза всеми колесными парами.

В результате **столкновения** погибших и пострадавших нет, угрозы экологии нет. Нарушен габарит 1-го, 3-го и 4-го главных путей станции. Повреждено: тепловоз ЧМЭЗ №1499 в объеме капитального ремонта, вагоны ЭП2Д 0104-02; 03; 04; 05; 06 в объеме капитального ремонта, стрелочные перевод №7 и № 9.

**Причиной** транспортного происшествия явился проезд выходного светофора Ч4 с запрещающим показанием станции Одинцово пригородным поездом №7822 вследствие нарушения локомотивной бригадой электропоезда АО «Центральная ППК» требований **пункта 98 Приложения № 6 Правил технической эксплуатации железных дорог Российской Федерации, утвержденных приказом Минтранса России 21 декабря 2010 года № 286**, в части не наблюдения за свободностью железнодорожного пути, сигналами, сигнальными указателями и знаками, выполнения их требований и повторение друг другу всех сигналов, подаваемых светофорами, сигналами остановки и уменьшения скорости, подаваемыми с железнодорожного пути и поезда.

В рамках мероприятий, направленных на профилактику нарушений обязательных требований законодательства РФ в области железнодорожного транспорта, ОАО «РЖД» и АО «ЦППК» объявлены Предостережения о недопустимости нарушения обязательных требований. Транспортное происшествие классифицировано как **авария**. Категория риска АО «ЦППК» **A2**.





## ГОСУДАРСТВЕННЫЙ ЖЕЛЕЗНОДОРОЖНЫЙ НАДЗОР

### Дальневосточный Федеральный округ

#### железнодорожный путь общего пользования

**06.03.2022** в 01-47 (мск) на железнодорожной станции Перелетный Дальневосточной железной дороги – филиала ОАО «РЖД» в грузовом поезде № 2268 (55 вагонов, вес 5322 тонны, вагонов с ОГ нет) при скорости 70 км/ч (следовал в режиме тяги) допущен сход 8-ми вагонов с 48-го по 55-й (полувагоны, груз – концентрат угольный).

В результате **схода** погибших и пострадавших нет, нарушен габарит по обоим путям. Утрачено 552,5 тонны груза. Повреждено: 4 вагона до степени исключения, 4 вагона в объеме деповского ремонта, 130 метров железнодорожного пути, стрелочный перевод № 7.

**Причиной** транспортного происшествия явилось разрушение боковой рамы № 6549-1291-2010 вагона № 54156880, изготовленной ЗАО «Азовэлектросталь» (условный номер клеймения 1291), в результате зарождения и ускоренного развития усталостной трещины вследствие нарушения **ст. 6 Федерального закона от 10.01.2003 № 17-ФЗ «О железнодорожном транспорте в Российской Федерации»**, в части не соответствия железнодорожного подвижного состава и его составных частей (боковая рама № 6549-1291-2010) установленным требованиям безопасности движения и эксплуатации железнодорожного транспорта, **п. 2.1.14 ТТ ЦВ-32-695-2006 «Технические требования. Детали литые из низколегированной стали для вагонов железных дорог колеи 1520 мм. Рама боковая и балка надрессорная»**, утверждённые вице-президентом ОАО «РЖД» В.А. Гапановичем и согласованные с заводами – изготовителями литых деталей, в части исправления работниками ЗАО «Азовэлектросталь» литейного дефекта сваркой в зоне «А» радиуса R55, допущенного при изготовлении боковой рамы.

В соответствии с требованием Дальневосточной транспортной прокуратуры МТУ Ространснадзора по ДФО проведена внеплановая выездная проверка в отношении Уссурийской дистанции пути Дальневосточной дирекции инфраструктуры - структурного подразделения Центральной дирекции инфраструктуры – филиала ОАО «РЖД». По результатам проверки в адрес Уссурийской дистанции пути выдано Предписание об устранении выявленных нарушений.

Транспортное происшествие классифицировано как **крушение**.





## ГОСУДАРСТВЕННЫЙ ЖЕЛЕЗНОДОРОЖНЫЙ НАДЗОР

### Дальневосточный Федеральный округ

#### железнодорожный путь **необщего** пользования

**12.04.2022** в 08-01 (мск) на железнодорожном пути необщего пользования ООО «Эльга-Транс», примыкающем к железнодорожной станции Улак Дальневосточной железной дороги – филиала ОАО «РЖД», в поезде № 2705 (состав 71 вагон, вес 6900 тонн, груз-уголь) допущен сход 20 вагонов.

В результате **схода** погибших и пострадавших нет. Повреждено: 9 вагонов до степени исключения, 11 вагонов в объеме деповского ремонта, 175 метров железнодорожного пути.

**Причиной** транспортного происшествия явилось нарушение работниками дистанции пути ООО «Эльга-Транс» требований **п.1 ст.16 Федерального закона от 10.01.2003 № 17-ФЗ «О железнодорожном транспорте в Российской Федерации»**, в части содержания железнодорожного пути с соблюдением требований безопасности движения и эксплуатации железнодорожного транспорта, **п. 16 раздела IV Правил технической эксплуатации железных дорог Российской Федерации, утверждённых приказом Минтранса России от 21.12.2010 № 286**, в части содержания железнодорожного пути их владельцем в исправном техническом состоянии, а также обеспечения надлежащего качества содержания, технического обслуживания и ремонта железнодорожного пути с соблюдением установленных требований для сооружений и устройств.

Центральным аппаратом Управления государственного железнодорожного надзора проведена внеплановая выездная проверка в отношении ООО «Эльга-Транс». По результатам проверки в адрес ООО «Эльга-Транс» выдано Предписание об устранении выявленных нарушений, 3 должностных лица привлечены к административной ответственности по ст. 11.1 ч.6 КоАП РФ и 1 должностное лицо по ст. 19.7 КоАП РФ. Транспортное происшествие классифицировано как **крушение**. Категория риска ООО «Эльга-Транс» **Б1**.





## ГОСУДАРСТВЕННЫЙ ЖЕЛЕЗНОДОРОЖНОЙ НАДЗОР

### Центральный Федеральный округ

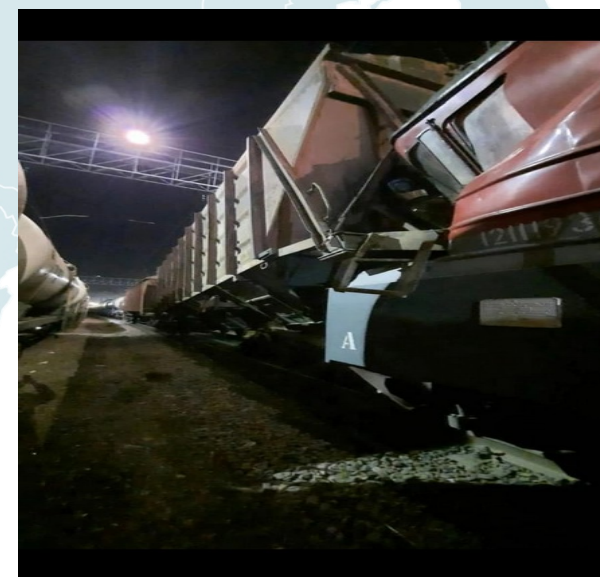
#### железнодорожный путь общего пользования

**01.05.2022** в 21-41 (мск) на железнодорожной станции Орехово-Зуево Московской железной дороги – филиала ОАО «РЖД» при производстве маневровых передвижений допущено столкновение одиночного локомотива ВЛ10У № 597 приписки эксплуатационного локомотивного депо Рыбное-Сортировочное под управлением локомотивной бригады эксплуатационного локомотивного депо Орехово с хвостовым вагоном маневрового состава, состоящего из 23-х вагонов.

В результате **столкновения** причинён тяжкий вред здоровью машинисту локомотива. Повреждено: электровоз серии ВЛ10у № 597 и 1 вагон в объеме текущего ремонта.

**Причиной** транспортного происшествия явилось несоблюдение локомотивной бригадой электровоза ВЛ10у № 597 требований **п. 26 Приложения № 6 к Правилам технической эксплуатации железных дорог Российской Федерации, утвержденных приказом Минтранса России от 21 декабря 2010 г. № 286 (далее – Правила)**, в части приведения локомотива в движение без получения указания руководителя маневров, **п. 25 Приложения № 20 Приложения № 8 к Правилам**, в части контроля за свободностью железнодорожного пути и установленной скоростью движения, **п. 2 Приложения № 20 Приложения № 8 к Правилам**, в части выполнения регламента переговоров при производстве маневровой работы.

Транспортное происшествие классифицировано как **авария**. Категория риска ОАО «РЖД» **А1**.







## ГОСУДАРСТВЕННЫЙ ЖЕЛЕЗНОДОРОЖНЫЙ НАДЗОР

### Сибирский Федеральный округ

#### железнодорожный путь **общего** пользования

**11.06.2022** в 14-18 (мск) на перегоне Суриково – Кытат Красноярской железной дороги – филиала ОАО «РЖД» при движении грузового поезда № 3315 (вес 3788 тонн, 41 вагон) с локомотивом 2ТЭ10М № 2155 при скорости 75 км/ч произошел сход 23 вагонов (с 2-го по 24-й с головы поезда с нарушением габарита).

В результате **схода** погибших и пострадавших нет. Повреждено: 21 вагон до степени исключения, 1 вагон в объеме деповского ремонта, 1 вагон в объеме текущего отцепочного ремонта, 275 метров железнодорожного пути.

**Причиной** транспортного происшествия явилась раскantungка левой по ходу движения поезда рельсовой нити по причине нарушения работниками ОАО «РЖД» требований **п. 1 Приложения № 1 Правил технической эксплуатации железных дорог Российской Федерации, утвержденных Приказом Минтранса России от 21.12.2010 № 286 (далее – Правила)**, в части содержания железнодорожного пути в исправном техническом состоянии, при котором обеспечивается безопасное и плавное движение железнодорожного подвижного состава, **п. 32 Приложения № 1 Правил**, в части обеспечения содержания нормативных параметров геометрии пути.

Красноярским следственным отделом Восточного межрегионального следственного управления на транспорте Следственного комитета Российской Федерации проведена проверка. По результатам проверки прокуратуры к административной ответственности по ст. 11.1 ч.6 КоАП РФ привлечены 6 должностных лиц. Транспортное происшествие классифицировано как **крушение**. Категория риска ОАО «РЖД» **A1**.





## ГОСУДАРСТВЕННЫЙ ЖЕЛЕЗНОДОРОЖНОЙ НАДЗОР

### Южный Федеральный округ

#### железнодорожный путь общего пользования

**16.07.2022** в 05-30 (мск) на станции Протока Северо-Кавказской железной дороги – филиала ОАО «РЖД» в маневровом составе (72 вагона, вес 5955 тонн) с тепловозом ТЭМ2У № 9293 допущен сход 5 груженых вагонов с опасным грузом (цистерны, груз - конденсат газовый, АК-328), из них 3 вагона на бок.

В результате **схода** погибших и пострадавших нет. Допущена утечка груза из 3-х цистерн. Повреждено: 1 вагон до степени исключения, 1 вагон в объеме капитального ремонта, 2 вагона в объеме деповского ремонта, 1 вагон в объеме текущего отцепочного ремонта, 40 метров железнодорожного пути.

**Причиной** транспортного происшествия явилось нарушение работниками ООО «Славянск ЭКО» **ч. 2 ст. 20 Федерального закона «О железнодорожном транспорте в Российской Федерации» от 10.01.2003 № 17-ФЗ, п. 35 Приложения № 6 Правил технической эксплуатации железных дорог Российской Федерации, утвержденных Приказом Минтранса России от 21.12.2010 № 286**, в части не обеспечения безопасности производства маневров и сохранности железнодорожного подвижного состава.

Новороссийской транспортной прокуратурой при участии должностных лиц Южного управления государственного железнодорожного надзора проведена внеплановая выездная проверка в отношении ООО «Славянск-ЭКО». По результатам проверки к административной ответственности по ст. 11.1 ч.6 КоАП РФ привлечены 2 должностных лица ООО «Славянск-ЭКО».

Транспортное происшествие классифицировано как **крушение**. Категория риска ООО «Славянск ЭКО» **Б2**.





## ГОСУДАРСТВЕННЫЙ ЖЕЛЕЗНОДОРОЖНЫЙ НАДЗОР

### Сибирский Федеральный округ

#### железнодорожный путь **необщего** пользования

**01.09.2022** в 08-50 (мск) на перегоне Углесборочная – Карасук железнодорожного пути необщего пользования ООО «СУЭК-Хакасия», примыкающем к станции Черногорские Копи Красноярской железной дороги – филиала ОАО «РЖД», в поезде № 3512 (71 вагон, груз–уголь, вагонов с ОГ нет) допущен сход 15 вагонов, из них 11 вагонов на бок.

В результате **схода** погибших и пострадавших нет. Повреждено: 8 вагонов до степени исключения, 4 вагона в объеме деповского ремонта, 3 вагона в объеме текущего отцепочного ремонта, 300 метров железнодорожного пути.

**Причиной** транспортного происшествия явилось нарушение работниками железнодорожного пути необщего пользования ООО «СУЭК - Хакасия» требований **п. 12 раздела III, п. 41 раздела IV Правил технической эксплуатации железных дорог Российской Федерации, утвержденных Приказом Минтранса России от 23.06.2022 № 250 (далее - ПТЭ)**, в части содержания железнодорожных путей необщего пользования

в исправном техническом состоянии обеспечивающим безопасное движение поездов и маневровой работы, требований **п. 20 Приложения № 13 к Приложению № 2 ПТЭ**, в части отсутствия порядка обеспечения безопасности движения при осуществлении работ по ремонту пути при движении поездов.

Абаканской транспортной прокуратурой проведена проверка в отношении ООО «СУЭК-Хакасия». По результатам проверки к административной ответственности по ст. 11.1 ч.6 КоАП РФ привлечено 7 должностных лиц ООО «СУЭК-Хакасия».

Транспортное происшествие классифицировано как **крушение**. Категория риска ООО «СУЭК-Хакасия» **(Б3)**.





## ГОСУДАРСТВЕННЫЙ ЖЕЛЕЗНОДОРОЖНЫЙ НАДЗОР

### Южный Федеральный округ

#### железнодорожный путь **общего** пользования

**02.09.2022** в 19-29 (мск) на железнодорожной станции Остановочный Пункт 30 км Приволжской железной дороги – филиала ОАО «РЖД», в результате несанкционированного движения 12 грузовых вагонов с подъездного пути необщего пользования ИП «Данилов В.А.», на сбрасывающей стрелке № 10 СС допущен сход 3-х вагонов (порожние зерновозы), из них 2 вагона на бок.

В результате **схода** погибших и пострадавших нет. Повреждено: 1 вагон до степени исключения, 1 вагон в объеме капитального ремонта, 1 вагон в объеме текущего отцепочного ремонта.

**Причиной** транспортного происшествия явилось нарушение работниками железнодорожного пути необщего пользования ИП «Данилов В.А.» пункта 1 статьи 16 Федерального закона «О железнодорожном транспорте в Российской Федерации» №17-ФЗ от 10.01.2003, в части не обеспечения сохранности железнодорожного подвижного состава при проведении маневровой работы на железнодорожных путях необщего пользования, пункта 12 Приложения 2 Правил технической эксплуатации железных дорог Российской Федерации, утвержденных Приказом Минтранса России от 23.06.2022 № 250, в части отсутствия порядка подтягивания вагонов-зерновозов с помощью электрической лебедки ТЛ-8Б, с указанием их максимального количества.

В отношении ИП «Данилов В.А.» Волгоградской транспортной прокуратурой проведена проверка. По результатам проверки возбуждено уголовное дело в отношении владельца железнодорожного пути.

Транспортное происшествие классифицировано как **крушение**. Категория риска ИП «Данилов В.А.» (В3).





## ГОСУДАРСТВЕННЫЙ ЖЕЛЕЗНОДОРОЖНОЙ НАДЗОР

### Центральный Федеральный округ

#### железнодорожный путь **необщего** пользования

**13.09.2022** в 09-34 (мск) на железнодорожном пути необщего пользования АО «ТрансИнжСтрой», примыкающем к железнодорожной станции Железнодорожная Московской железной дороги – филиала ОАО «РЖД» при производстве маневровой работы допущено столкновение подвижного состава с транспортным средством.

В результате **столкновения** подвижного состава с транспортным средством причинён тяжкий вред здоровью составителю поездов.

**Причиной** транспортного происшествия явилось нарушение работниками железнодорожного пути необщего пользования ООО УОД «ТрансИнжСтрой» **п. 2 ст. 20 Федерального закона «О железнодорожном транспорте в Российской Федерации» от 10.01.2003 № 17-ФЗ**, в части обеспечения безопасности движения и эксплуатации железнодорожного транспорта, **п. 50 Приложения № 1 к Правилам технической эксплуатации железных дорог Российской Федерации, утвержденным приказом Минтранса России от 23.06.2022 № 250 (далее – ПТЭ)**, в части ограждения на железнодорожном пути места производства работ с установкой переносных сигналов, **п. 12 и п. 13 Раздела III к ПТЭ, пп. 5, п. 26, раздела III Приложения № 10 к Приложению № 2 к ПТЭ**, в части не принятия дополнительных мер для обеспечения безопасности движения поездов при производстве маневров в условиях ограниченной и недостаточной видимости.

По результатам **расследования** транспортного происшествия 4 должностных лица «ТрансИнжСтрой» и 4 должностных лица ОАО «РЖД» привлечены к административной ответственности по ст. 11.1 ч.6 КоАП РФ. Центральным управлением государственного железнодорожного надзора проведена внеплановая выездная проверка в отношении АО «ТрансИнжСтрой». По результатам проверки к административной ответственности по ст. 11.1 ч.6 КоАП РФ привлечено 1 должностное лицо АО «ТрансИнжСтрой», выдано Предписание об устранении выявленных нарушений.

Транспортное происшествие классифицировано как **авария**. Категория риска АО «ТрансИнжСтрой» **(B1)**.





## ГОСУДАРСТВЕННЫЙ ЖЕЛЕЗНОДОРОЖНОЙ НАДЗОР

### Приволжский Федеральный округ

#### железнодорожный путь **необщего** пользования

**13.09.2022** в 12-40 (мск) на железнодорожном пути необщего пользования ООО «Нефтяной терминал Нижнекамска», примыкающем к станции Соболеково Куйбышевской железной дороги – филиала ОАО «РЖД», при подаче группы из 50 вагонов локомотивом принадлежности ООО «Нефтяной терминал Нижнекамска», допущен сход 5 вагонов с ОГ (нефтепродукты), из них два вагона на бок.

В результате **схода** погибших и пострадавших нет. Имеется течь груза через верхние загрузочные люки. Повреждено: 2 вагона до степени исключения, 3 вагон в объеме текущего отцепочного ремонта, 50 метров железнодорожного пути.

**Причиной** транспортного происшествия явилось нарушение владельцем железнодорожных путей необщего пользования ООО «Нефтяной терминал Нижнекамска» требований **п. 1 ст. 16 Федерального закона «О железнодорожном транспорте в Российской Федерации» от 10.01.2003 № 17-ФЗ, п. 12 раздела III, п. 41 раздела IV Правил технической эксплуатации железных дорог Российской Федерации, утвержденных приказом Минтранса РФ № 250 от 23.06.2022 г. (далее - ПТЭ), в части содержания железнодорожного пути необщего пользования в исправном техническом состоянии, обеспечивающем безопасное движение поездов и маневровой работы, п. 13, п. 15 Раздела III, пп. 6 п. 68 раздела V ПТЭ, в части отсутствия ремонтной и эксплуатационной документации на железнодорожные пути, а так же установления допустимых скоростей движения в зависимости от наличия дефектных (негодных) деревянных шпал.**

Камской транспортной прокуратурой проведена проверка в отношении ООО «Нефтяной терминал Нижнекамска». По результатам проверки к административной ответственности по ст. 11.1 ч.6 КоАП РФ привлечено 1 должностное лицо ООО «Нефтяной терминал Нижнекамска».

Транспортное происшествие классифицировано как **крушение**. Категория риска ООО «Нефтяной терминал Нижнекамска» **(Б3)**.





## ГОСУДАРСТВЕННЫЙ ЖЕЛЕЗНОДОРОЖНЫЙ НАДЗОР

### Центральный Федеральный округ

#### железнодорожный путь общего пользования

**17.10.2022** в 15-18 (мск) на регулируемом железнодорожном переезде, без дежурного работника, оборудованном автоматической переездной сигнализацией, расположенном на 52 км пк 7 перегона Чакино – Сампур Юго-Восточной железной дороги – филиала ОАО «РЖД», при скорости 67 км/ч допущено столкновение пригородного поезда № 6683 РА-1 № 0074 сообщением Обловка - Тамбов, населенность 43 пассажира, под управлением локомотивной бригады моторвагонного депо Отрожка в составе машиниста Пустовалова Д.В. и помощника машиниста Быкова В.А. с автомобилем КАМАЗ.

В результате **столкновения** железнодорожного подвижного состава с транспортным средством на железнодорожном переезде смертельно травмирован помощник машиниста, травмы различной степени тяжести получили 13 человек, в том числе 1 ребенок. Повреждено: рельсовый автобус РА-1 № 0074 до степени исключения.

**Причиной** транспортного происшествия явились нарушения водителем автомобиля **пункта 15.1, 15.2, 15.3 Правил дорожного движения Российской Федерации, утвержденных постановлением Правительства Российской Федерации от 23.10.1993 № 1090**, в части выезда на регулируемый железнодорожный переезд перед приближающимся подвижным составом, при запрещающем показании светофора автоматической переездной сигнализации.

Транспортное происшествие классифицировано как **крушение**.

