



МИНИСТЕРСТВО ТРАНСПОРТА
РОССИЙСКОЙ ФЕДЕРАЦИИ
Минтранс России

Федеральная служба
по надзору в сфере
транспорта



Информационно-аналитические и справочные материалы

Нарушение правил безопасности движения на железнодорожном транспорте Российской Федерации

Управление государственного железнодорожного надзора
Федеральной службы по надзору в сфере транспорта

по состоянию на 31 декабря 2023 года



ГОСУДАРСТВЕННЫЙ ЖЕЛЕЗНОДОРОЖНЫЙ НАДЗОР

СОДЕРЖАНИЕ

1. Места возникновения транспортных происшествий по состоянию на 31 декабря 2023 года.
2. Сходы и столкновения железнодорожного подвижного состава с другим железнодорожным подвижным составом, допущенные за 12 месяцев 2023 года на железнодорожных путях общего пользования, причины их возникновения.
3. Сходы и столкновения железнодорожного подвижного состава с другим железнодорожным подвижным составом, допущенные за 12 месяцев 2023 года на железнодорожных путях необщего пользования, причины их возникновения.
4. Основные причины возникновения нарушений безопасности движения на путях общего пользования за 12 месяцев 2023 года.
5. Основные причины возникновения нарушений безопасности движения на путях необщего пользования за 12 месяцев 2023 года.
6. Динамика возникновения нарушений безопасности движения на инфраструктуре железнодорожного транспорта за 12 месяцев 2023 года.
7. Перечень обязательных требований, не соблюдение которых приводит к нарушению безопасности движения на железнодорожном транспорте Российской Федерации.
8. Крушение 02.01.2023 на железнодорожном пути необщего пользования ООО «Железнодорожное Управление» (станция Рудная) примыкающем к станции Лаки Свердловской железной дороги – филиала ОАО «РЖД».
9. Крушение 18.01.2023 на перегоне Джиктанда – Талдан Забайкальской железной дороги – филиала ОАО «РЖД».
10. Крушение 06.03.2023 на станции Находка-Восточная Дальневосточной железной дороги – филиала ОАО «РЖД».
11. Крушение 21.03.2023 на железнодорожном пути необщего пользования ООО «КРЦ «ЭФКО-КАСКАД», примыкающем к станции Алексеевка Юго-Восточной железной дороги – филиала ОАО «РЖД».
12. Крушение 29.04.2023 на железнодорожном пути необщего пользования ИП Гречко, примыкающем к станции Тыгда Забайкальской железной дороги – филиала ОАО «РЖД».
13. Крушение 01.05.2023 на перегоне Унеча – Рассуха Московской железной дороги – филиала ОАО «РЖД».
14. Крушение 02.05.2023 на перегоне Снежетьская - Белые Берега Московской железной дороги – филиала ОАО «РЖД».
15. Авария 18.05.2023 на перегоне Чистенькая – Почтовая Федерального государственного унитарного предприятия «Крымская железная дорога».
16. Крушение 20.05.2023 на перегоне Куэнга - Приисковая Забайкальской железной дороги – филиала ОАО «РЖД».
17. Крушение 10.06.2023 на перегоне Хлевище – Бирюч Юго-Восточной железной дороги – филиала ОАО «РЖД».
18. Авария 07.09.2023 на перегоне Алдан - Куранах АО «АК «Железные дороги Якутии».
19. Крушение 02.10.2023 на перегоне Углегорск – Енакиево ГУП ДНР «Донецкая железная дорога».
20. Авария 04.10.2023 на железнодорожном переезде пути необщего пользования ООО «Нефтехимическая транспортная компания».
21. Авария 07.10.2023 на железнодорожном переезде пути необщего пользования ООО «Монолит».
22. Крушение 19.10.2023 на железнодорожной станции Нижний Новгород - Сортировочный Горьковской железной дороги - филиала ОАО «РЖД».



МИНИСТЕРСТВО ТРАНСПОРТА
РОССИЙСКОЙ ФЕДЕРАЦИИ
Минтранс России

Федеральная служба по надзору в сфере транспорта

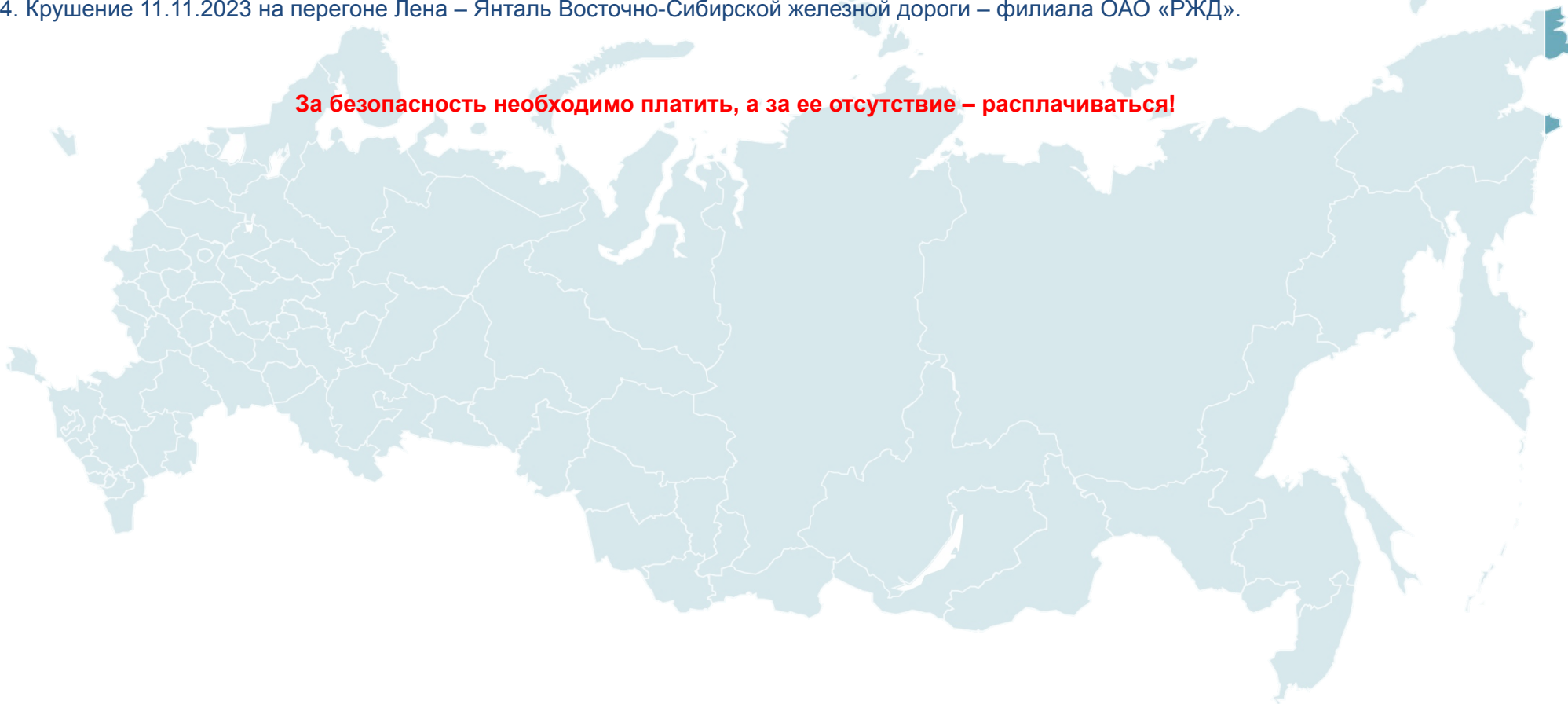


ГОСУДАРСТВЕННЫЙ ЖЕЛЕЗНОДОРОЖНЫЙ НАДЗОР

СОДЕРЖАНИЕ

- 23. Крушение 11.11.2023 на перегоне Рыбное – Блокпост 204 км Московской железной дороги – филиала ОАО «РЖД».
- 24. Крушение 11.11.2023 на перегоне Лена – Янталь Восточно-Сибирской железной дороги – филиала ОАО «РЖД».

За безопасность необходимо платить, а за ее отсутствие – расплачиваться!





ГОСУДАРСТВЕННЫЙ ЖЕЛЕЗНОДОРОЖНЫЙ НАДЗОР

Места возникновения транспортных происшествий по состоянию на 31 декабря 2023 года



Количество транспортных происшествий по состоянию на 31 декабря 2023 года

Всего – 17 случаев, из них:

Крушений:

10 – на пути общего пользования;

3 – на пути необщего пользования.

Аварий:

2 – на пути общего пользования;

2 – на пути необщего пользования.

Последствия транспортных происшествий по состоянию на 31 декабря 2023 года

В результате транспортных происшествий погибли 3 работника железнодорожного транспорта, 1 работнику причинен тяжкий вред здоровью.

Погибших и пострадавших среди пассажиров нет.

Повреждено подвижного состава:

164 единицы, в том числе:

88 единиц за пределами целесообразности ремонта;

76 единиц в пределах целесообразности ремонта.

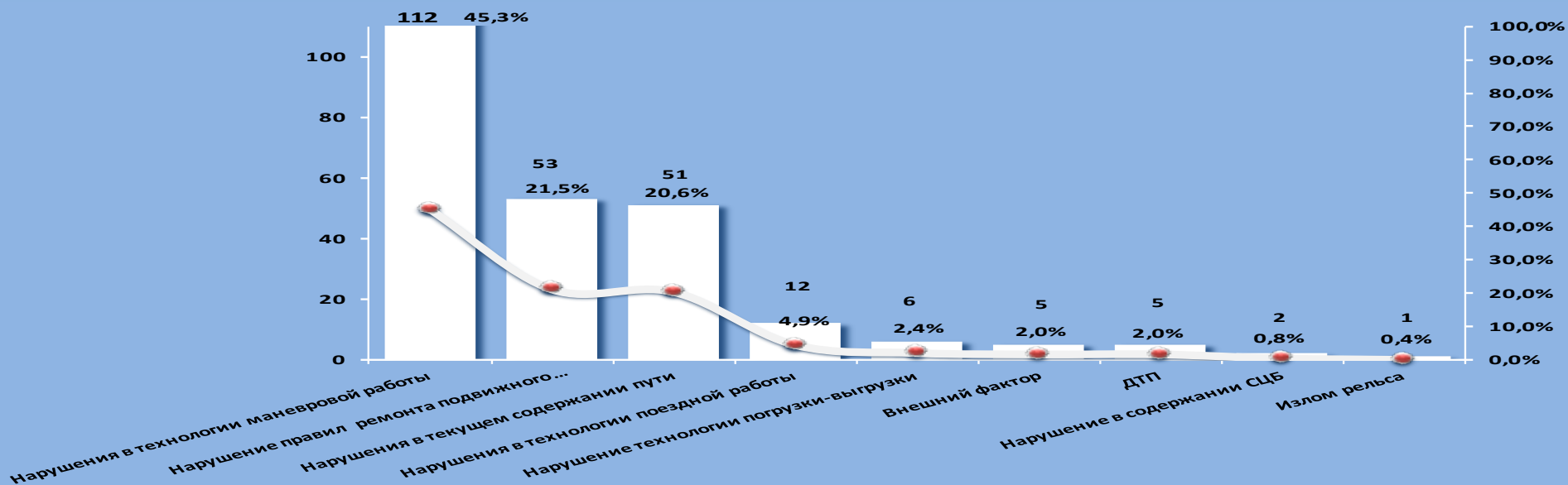


ГОСУДАРСТВЕННЫЙ ЖЕЛЕЗНОДОРОЖНЫЙ НАДЗОР

Сходы и столкновения железнодорожного подвижного состава с другим железнодорожным подвижным составом, а также причины их возникновения, допущенные за 12 месяцев 2023 года на железнодорожных путях **общего пользования**

Учетные причины нарушений безопасности движения на инфраструктуре железнодорожного транспорта на путях общего пользования (на 01.01.2024)

Учетные причины нарушения безопасности движения на инфраструктуре железнодорожного транспорта	Количество сходов и столкновений	Процент от общего количества нарушений	ABC анализ в рамках диаграммы Pareto		
			Группа	Удельная сумма группы	ABC анализ
1 Нарушения в технологии маневровой работы	112	45,3%	A	87,4%	Группа А - количество нарушений с высоким уровнем удельного веса.
2 Нарушение правил ремонта подвижного состава	53	21,5%			
3 Нарушения в текущем содержании пути	51	20,6%			
4 Нарушения в технологии поездной работы	12	4,9%	B	9,3%	Группа В - количество нарушений со средним уровнем удельного веса.
5 Нарушение технологии погрузки-выгрузки	6	2,4%			
6 Внешний фактор	5	2,0%	C	3,2%	Группа С - количество нарушений с незначительной величиной удельного веса.
7 ДТП	5	2,0%			
8 Нарушение в содержании СЦБ	2	0,8%			
9 Излом рельса	1	0,4%			
	247	100,0%		100,0%	



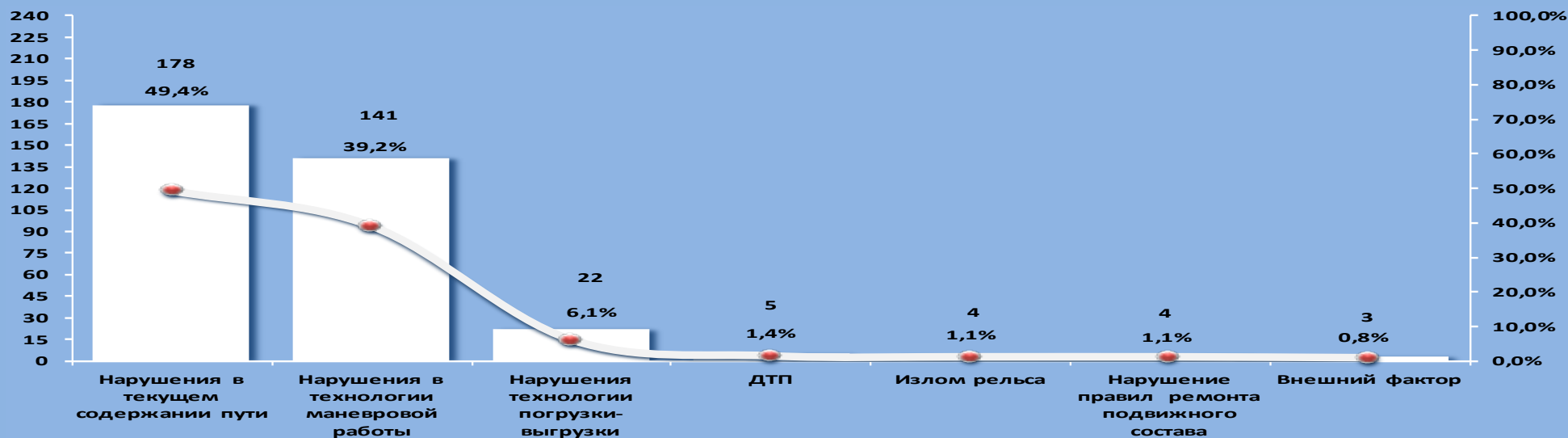


ГОСУДАРСТВЕННЫЙ ЖЕЛЕЗНОДОРОЖНЫЙ НАДЗОР

Сходы и столкновения железнодорожного подвижного состава с другим железнодорожным подвижным составом, а также причины их возникновения, допущенные за 12 месяцев 2023 года на железнодорожных путях **необщего** пользования

Учетные причины нарушений безопасности движения на инфраструктуре железнодорожного транспорта на путях необщего пользования (на 01.01.2024)

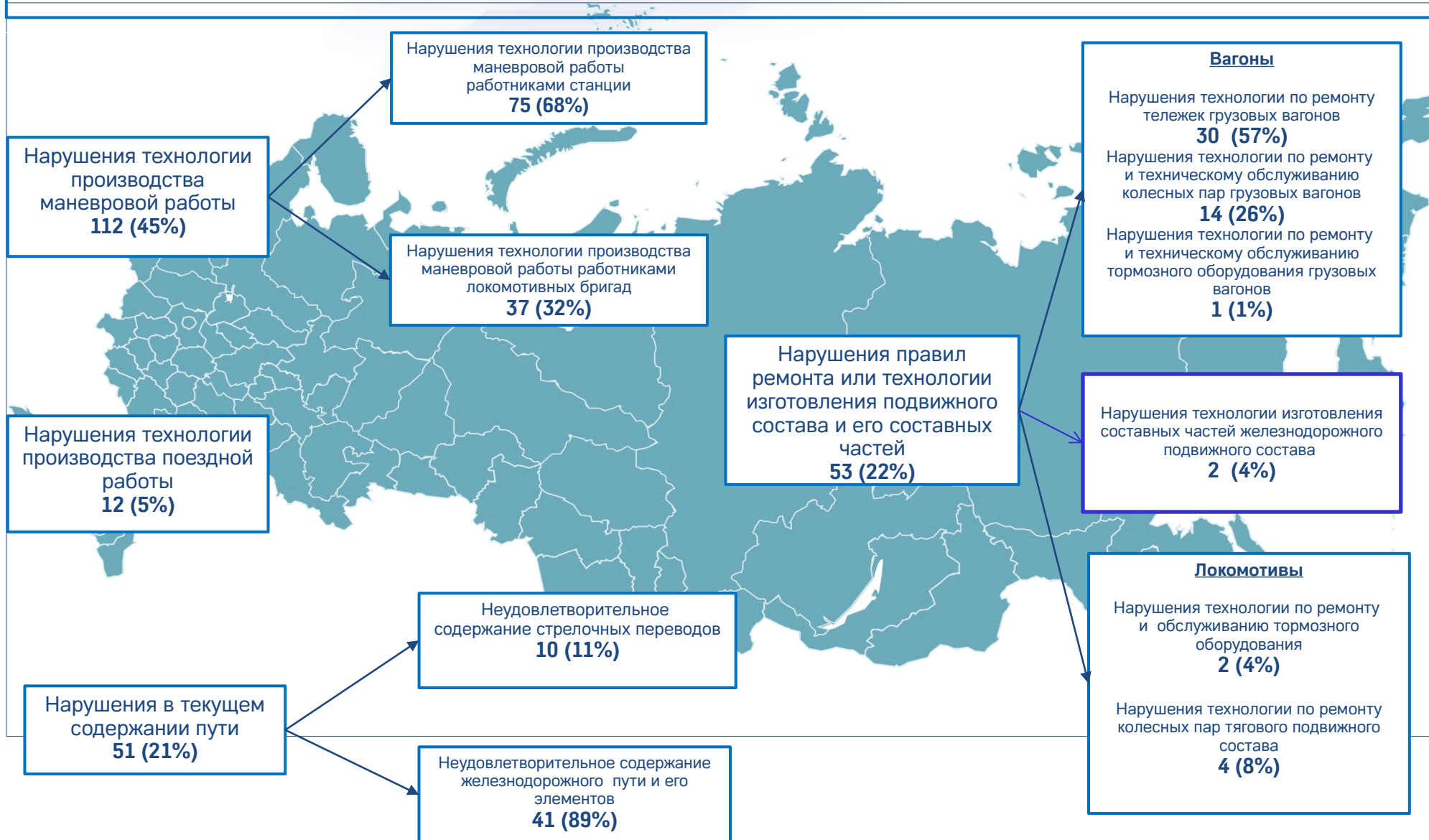
Учетные причины нарушения безопасности движения на путях необщего пользования	Количество сходов и столкновений	Процент от общего количества нарушений	ABC анализ в рамках диаграммы Pareto		
			Группа	Удельная сумма группы	ABC анализ
1 Нарушения в текущем содержании пути	178	49,4%	A	88,6%	Группа А - количество нарушений с высоким уровнем удельного веса.
2 Нарушения в технологии маневровой работы	141	39,2%			
3 Нарушения технологии погрузки-выгрузки	22	6,1%	B	9,7%	Группа В - количество нарушений со средним уровнем удельного веса.
5 ДТП	5	1,4%			
6 Излом рельса	4	1,1%			
7 Нарушение правил ремонта подвижного состава	4	1,1%			
8 Внешний фактор	3	0,8%	C	1,7%	Группа С - количество нарушений с незначительной величиной удельного веса.
9 Наезд на посторонний предмет	3	0,8%			
	360	100,0%		100,0%	





ГОСУДАРСТВЕННЫЙ ЖЕЛЕЗНОДОРОЖНОЙ НАДЗОР

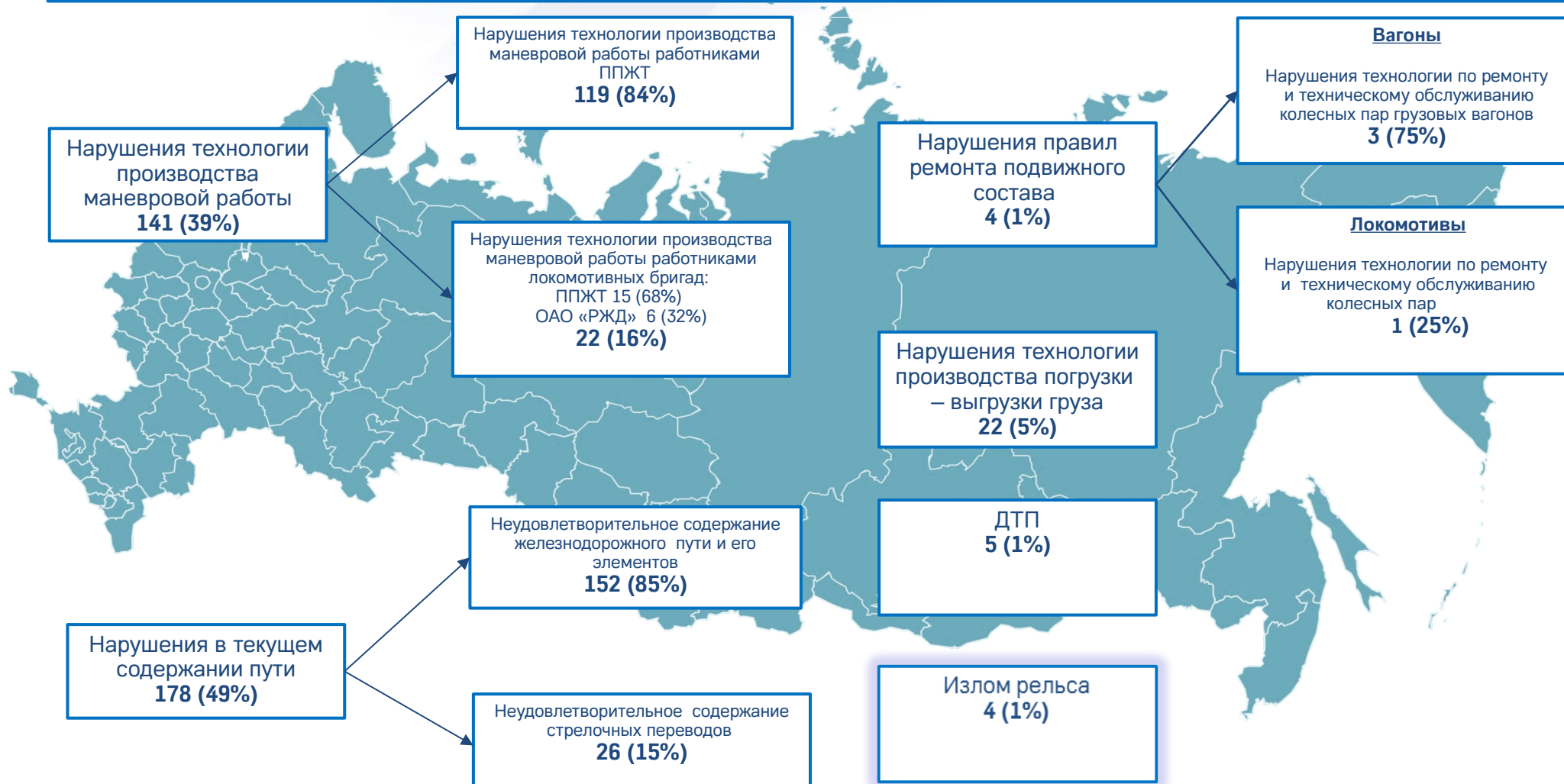
Основные причины возникновения нарушений безопасности движения на путях **общего** пользования за 12 месяцев 2023 года





ГОСУДАРСТВЕННЫЙ ЖЕЛЕЗНОДОРОЖНЫЙ НАДЗОР

Основные причины возникновения нарушений безопасности движения на путях **необщего** пользования за 12 месяцев 2023 года

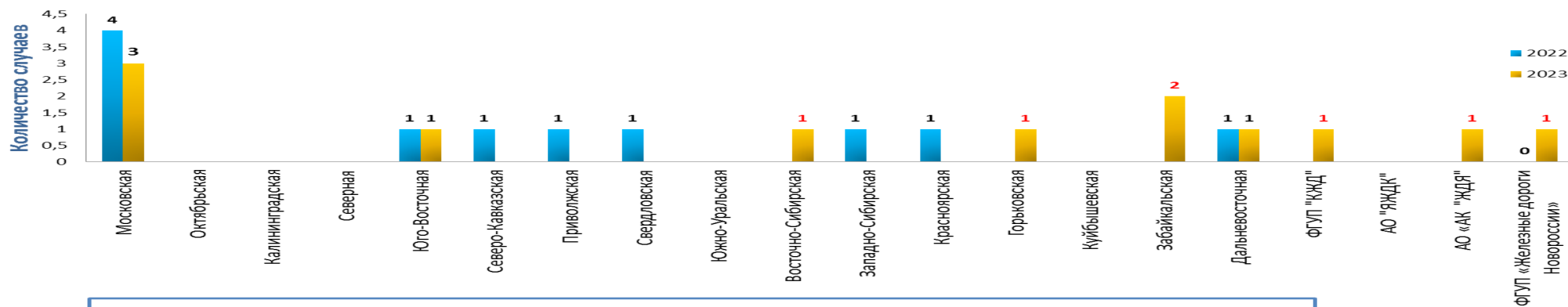




ГОСУДАРСТВЕННЫЙ ЖЕЛЕЗНОДОРОЖНЫЙ НАДЗОР

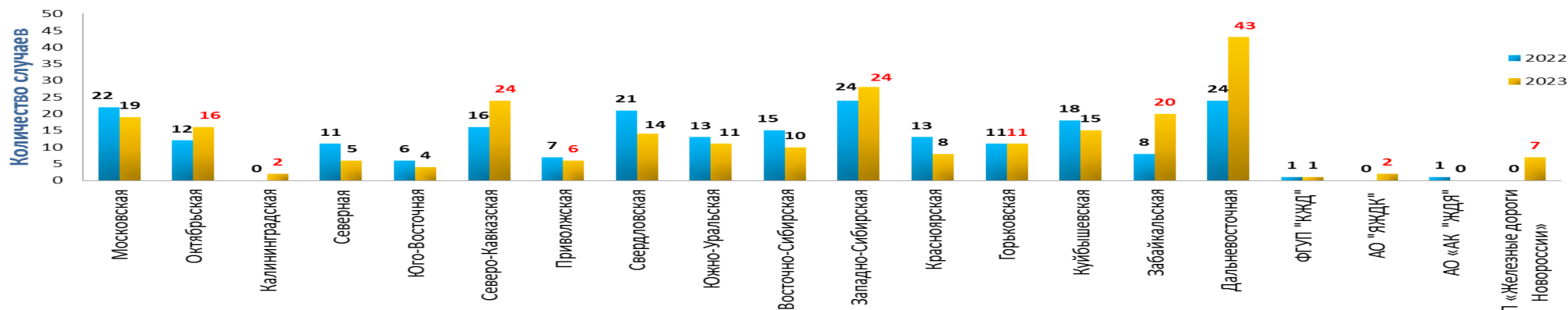
Динамика возникновения нарушений безопасности движения на инфраструктуре железнодорожного транспорта за 12 месяцев 2023 года

Транспортные происшествия на инфраструктуре железнодорожного транспорта



Железные дороги - филиалы ОАО "РЖД"

Сходы и столкновения на инфраструктуре железнодорожного транспорта



Железные дороги - филиалы ОАО "РЖД"



ГОСУДАРСТВЕННЫЙ ЖЕЛЕЗНОДОРОЖНОЙ НАДЗОР

Перечень обязательных требований не соблюдение которых в 2023 году привело к возникновению транспортных происшествий на железнодорожном транспорте Российской Федерации

Федеральный закон о
железнодорожном транспорте
Российской Федерации № 17-ФЗ

Правила технической эксплуатации
железных дорог Российской Федерации

Статья 16

п.1, п.2, п.4

Статья 20

п.2

Общая часть

Раздел IV

п.41, 42, 43

Раздел V

п.45

Приложение № 2

Приложение № 10

п. 14, 23, 24
26, 27

Приложение № 12

п.1



ГОСУДАРСТВЕННЫЙ ЖЕЛЕЗНОДОРОЖНОЙ НАДЗОР

Уральский Федеральный округ

железнодорожный путь **необщего** пользования

02.01.2023 в 10-52 (мск) на железнодорожном пути необщего пользования ООО «Железнодорожное Управление» (станция Рудная), примыкающем к станции Лаки Свердловской железной дороги – филиала ОАО «РЖД», при производстве маневровой работы маневровым тепловозом ТГМ-6 №1840 и группой из 7 порожних вагонов, допущено его столкновение с группой из 8 грузовых вагонов (6 груженых, 2 порожних), самопроизвольно пришедших в движение с пути № 2 станции Рудная, с последующим сходом 3 вагонов маневрового состава и их опрокидыванием.

В результате **столкновения** смертельно травмирован составитель поездов ООО «Железнодорожное Управление». Повреждено: 3 вагона в объеме текущего отцепочного ремонта, стрелочный перевод.

Причиной транспортного происшествия явилось нарушение владельцем пути необщего пользования ООО «Железнодорожное Управление» требований: **п. 1 ст. 16 Федерального закона от 10.01.2003 № 17-ФЗ «О железнодорожном транспорте в Российской Федерации»**, в части обеспечения безопасности движения и эксплуатации железнодорожного транспорта, нарушение составителем поездов **п. 26, Раздела III, Приложения № 10 к Приложению № 2 Правил технической эксплуатации железных дорог Российской Федерации, утвержденных приказом Минтранса России от 23.06.2022 № 250**, в части нарушения закрепления вагонов тормозными башмаками менее нормы, установленной Техническо-распорядительным актом железнодорожной станции Рудная пути необщего пользования ООО «Железнодорожное Управление».

В отношении ООО «Железнодорожное Управление» Пермской транспортной прокуратурой проведена внеплановая проверка, по результатам которой возбуждено уголовное дело.

Транспортное происшествие классифицировано как **крушение**.





ГОСУДАРСТВЕННЫЙ ЖЕЛЕЗНОДОРОЖНОЙ НАДЗОР

Дальневосточный Федеральный округ

железнодорожный путь общего пользования

18.01.2023 в 01-38 (мск) на 7380 км пк 7 перегона Джиктанда – Талдан Забайкальской железной дороги – филиала ОАО «РЖД», при скорости 71 км/ч, в режиме рекуперативного торможения, по причине падения давления в тормозной магистрали остановлен поезд № 9694 (74 вагона, вес 7101 тонн, вагонов с ОГ нет). При осмотре локомотивной бригадой выявлен сход 23 грузовых вагонов (груз - уголь).

В результате **схода** погибших и пострадавших нет. Нарушен габарит первого главного пути. Повреждено: 22 вагона до степени исключения, 1 вагон в объеме текущего отцепочного ремонта, 457 метров железнодорожного пути, 2 опоры контактной сети.

Причиной транспортного происшествия явился излом рельса на 7380 км пк 7 второго главного пути, в результате нарушений работниками ОАО «РЖД» требований: **п. 2 ст. 20 Федерального закона от 10.01.2003 № 17-ФЗ «О железнодорожном транспорте в Российской Федерации»**, в части обеспечения безопасности движения и эксплуатации железнодорожного транспорта, безопасности перевозок грузов, багажа и грузобагажа, **п. 5.1 Правил назначения ремонтов железнодорожного пути, утвержденных распоряжением ОАО «РЖД» от 17.12.2021 № 2888/р**, в части соблюдения периодичности выполнения капитального ремонта второго главного пути перегона Джиктанда – Талдан, **п. 41 раздела IV Правил технической эксплуатации железных дорог Российской Федерации, утвержденных приказом Минтранса России от 23.06.2022 № 250**, в части содержания всех элементов железнодорожного пути в исправном и работоспособном техническом состоянии, обеспечивающем безопасное движение поездов, выполнения заданных размеров движения поездов с установленными скоростями в соответствии с графиком движения поездов, проектной, ремонтной и эксплуатационной документацией.

Восточно-Сибирской транспортной прокуратурой, при участии должностных лиц Госжелдорнадзора, проведена внеплановая проверка в отношении Забайкальской дирекции инфраструктуры – филиала ОАО «РЖД». По результатам проверки 9 должностных лиц Талданской дистанции пути привлечены к административной ответственности по ст. 11.1 ч.6 КоАП РФ.

Транспортное происшествие классифицировано как **крушение**.





ГОСУДАРСТВЕННЫЙ ЖЕЛЕЗНОДОРОЖНЫЙ НАДЗОР

Дальневосточный Федеральный округ

железнодорожный путь общего пользования

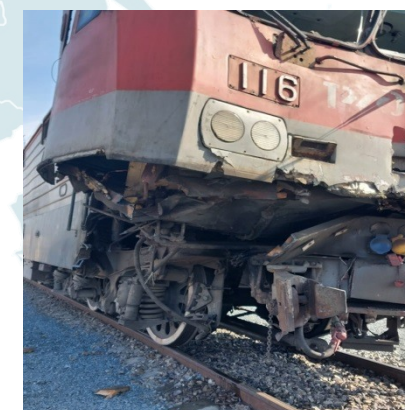
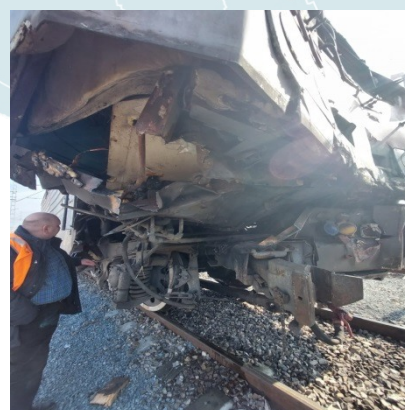
06.03.2023 в 10-40 (мск) на станции Находка-Восточная Дальневосточной железной дороги – филиала ОАО «РЖД» допущено столкновение маневрового состава (15 вагонов, груз уголь, вагонов с ОГ нет) следовавшего тепловозом вперед, с отдельно стоящим электровозом, с последующим сходом 2 локомотивов и 2 вагонов.

В результате **столкновения** погибших и пострадавших нет. Повреждено: локомотив серии 2ЭС5К № 116 секция № 1 до степени исключения из инвентаря, локомотив серии ТЭМ7а № 0365 в объеме текущего ремонта, 2 вагона в объеме текущего отцепочного ремонта.

Причиной транспортного происшествия явились несогласованные действия между дежурными по станциям «Третьего районного парка» и приёма-отправочного парка «А» при перестановке маневрового состава по занятому электровозом соединительному пути № 1ГП, в результате нарушений работниками ОАО «РЖД» требований: **п. 2 ст. 20 Федерального закона от 10.01.2003 № 17-ФЗ «О железнодорожном транспорте в Российской Федерации»**, в части обеспечения безопасности перевозок грузов, багажа и грузобагажа, безопасности движения и эксплуатации железнодорожного транспорта, **пп. 4 п 23 раздела III Приложения № 10 к Приложению № 2 Правил технической эксплуатации железных дорог Российской Федерации, утверждённых приказом Минтранса России от 23.06.2022 № 250 (далее - Правила)**, в части организации руководителем маневров маневровой работы так, чтобы были обеспечены безопасность движения, личная безопасность работников, занятых на маневрах, сохранность железнодорожного подвижного состава и грузов, **пп. 2 п. 24 раздела III Приложения № 10 к Приложению № 2 Правил**, в части ознакомления руководителем маневров машиниста с планом предстоящих маневров и о порядке их выполнения, **пп. 5 п. 26 раздела III Приложения № 10 к Приложению № 2 Правил**, в части принятия руководителем маневров дополнительных мер для обеспечения безопасности движения поездов при производстве маневров в условиях ограниченной и недостаточной видимости.

По факту возникновения случая нарушения безопасности движения Приморским следственным отделом на транспорте Восточного межрегионального следственного управления на транспорте возбуждено уголовное дело.

Транспортное происшествие классифицировано как **крушение**.





ГОСУДАРСТВЕННЫЙ ЖЕЛЕЗНОДОРОЖНЫЙ НАДЗОР

Центральный Федеральный округ

железнодорожный путь **необщего** пользования

21.03.2023 в 03-00 (мск) на железнодорожном пути необщего пользования ООО «КРЦ «ЭФКО-КАСКАД», примыкающем к станции Алексеевка Юго-Восточной железной дороги – филиала ОАО «РЖД», допущен уход группы из 14 вагонов, с последующим сходом и опрокидыванием. В результате **схода** погибших и пострадавших нет. Повреждено: 8 вагонов до степени исключения из инвентаря, 9 вагонов в объеме текущего отцепочного ремонта.

Причиной транспортного происшествия явилось нарушение работниками ООО «КРЦ «ЭФКО-Каскад» требований: **п. 1 Приложения № 12 к Приложению №2 Правил технической эксплуатации железных дорог Российской Федерации, утвержденных приказом Минтранса России от 23.06.2022 № 250**, в части порядка закрепления подвижного состава, на железнодорожных путях или участках железнодорожных путей с приведенным уклоном более 0,0025, где запрещается закрепление железнодорожного подвижного состава с последующим его оставлением на этих путях без локомотива.

Белгородской транспортной прокуратурой в отношении ООО «КРЦ «ЭФКО-КАСКАД» проведена проверка, по результатам которой возбуждено уголовное дело.

Транспортное происшествие классифицировано как **крушение**.





ГОСУДАРСТВЕННЫЙ ЖЕЛЕЗНОДОРОЖНЫЙ НАДЗОР

Дальневосточный Федеральный округ

железнодорожный путь **необщего** пользования

29.04.2023 в 19-47 (мск) на железнодорожном пути необщего пользования ИП Гречко, примыкающем к станции Тыгда Забайкальской железной дороги – филиала ОАО «РЖД» при подаче 5-ти вагонов (вагонами вперед) со скоростью 5 км/час на путь необщего пользования ИП Гречко тепловозом ТЭМ18ДМ № 1289 допущен наезд на тупиковую призму с последующим сходом и опрокидыванием вагона № 53872750 (груз – топливо дизельное АК 315).

В результате **схода** погибших и пострадавших нет. Повреждено: 1 вагон до степени исключения из инвентаря, 1 вагон в объеме деповского ремонта, 2 метра железнодорожного пути.

Причиной транспортного происшествия явилось нарушение работниками ОАО «РЖД» требований: **п. 27 Приложения № 10 к Приложению № 2 Правил технической эксплуатации железных дорог Российской Федерации, утвержденных приказом Минтранса России от 23 июня 2022 г. № 250 (далее – Правила)**, в части производства маневровой работы на пути необщего пользования ИП Гречко без согласования с его работниками, **п. 14 Приложения № 10 к Приложению № 2 Правил**, в части проведения маневровой работы с особой бдительностью в темное время суток на неосвещенных железнодорожных путях, **пп. 5 п. 26 Приложения № 10 к Приложению № 2 Правил**, в части принятия дополнительных мер для обеспечения безопасности движения, в том числе более частой передаче сигналов и указаний машинисту локомотива, при производстве маневровой работы в условиях ограниченной и недостаточной видимости.

Транспортное происшествие классифицировано как **крушение**.





ГОСУДАРСТВЕННЫЙ ЖЕЛЕЗНОДОРОЖНЫЙ НАДЗОР

Центральный Федеральный округ

железнодорожный путь **общего** пользования

01.05.2023 в 10-17 (мск) на 136 км 4 пк железнодорожного перегона Унеча – Рассуха Московской железной дороги – филиала ОАО «РЖД», при следовании грузового поезда № 2528 (78 вагонов, вес 4431 тонна, 27 вагонов с ОГ) допущен сход локомотива серии 2ТЭ10у № 0064, и 7 вагонов с головы состава.

В результате **схода** помощник машиниста получил травмы легкой степени тяжести (ушибы). Повреждено: тепловоз серии 2ТЭ10у № 0064 секция «Б» до степени исключения из инвентаря, 6 вагонов до степени исключения из инвентаря, 1 вагон в объеме текущего отцепочного ремонта, 100 метров железнодорожного пути.

Причиной транспортного происшествия явилось вмешательство посторонних лиц в работу железнодорожного транспорта.

Транспортное происшествие классифицировано как **крушение**.





ГОСУДАРСТВЕННЫЙ ЖЕЛЕЗНОДОРОЖНЫЙ НАДЗОР

Центральный Федеральный округ

железнодорожный путь **общего** пользования

02.05.2023 в 19-47 (мск) на перегоне Снежетьская - Белые Берега Московской железной дороги – филиала ОАО «РЖД» при следовании поезда № 2970 (70 вагонов, вес 5943 тонн, 26 вагонов с ОГ) допущен сход локомотива серии ЗТЭ10МК № 1314 и 26 вагонов (из них 6 вагонов с ОГ). В результате **схода** погибших и пострадавших нет. Допущено просыпание опасного груза (кальция оксид АК № 808 на участке 30x70 м). Повреждено: 23 вагона до степени исключения из инвентаря, 2 вагона в объеме текущего ремонта, локомотив серии ЗТЭ10МК № 1314 в объеме текущего ремонта 3-го объема (ТР-3), 500 метров железнодорожного пути.

Причиной транспортного происшествия явилось вмешательство посторонних лиц в работу железнодорожного транспорта. Транспортное происшествие классифицировано как **крушение**.





ГОСУДАРСТВЕННЫЙ ЖЕЛЕЗНОДОРОЖНЫЙ НАДЗОР

Южный Федеральный округ

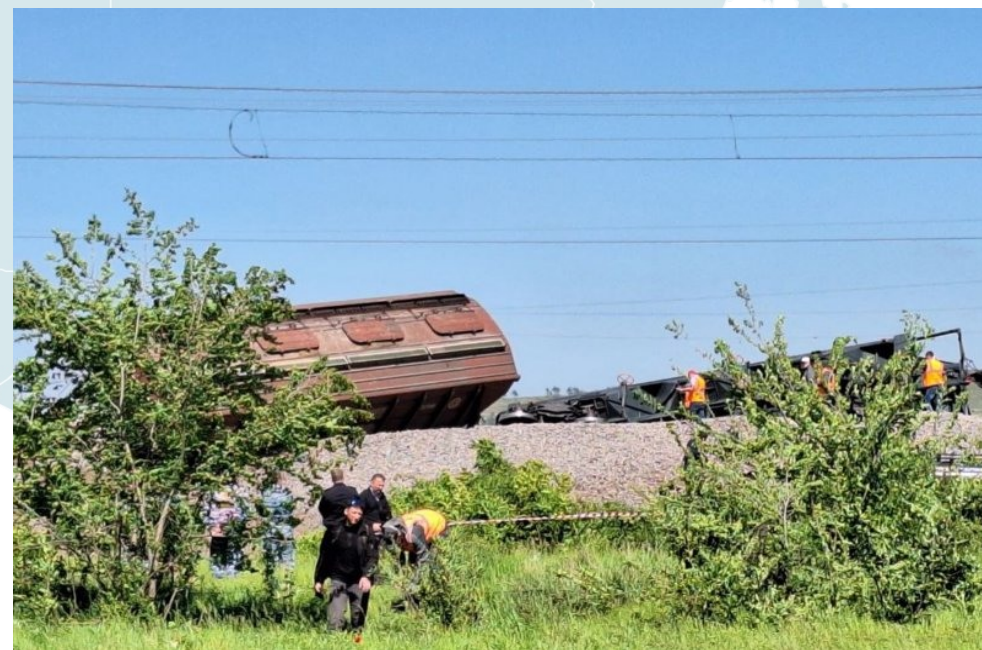
железнодорожный путь **общего** пользования

18.05.2023 в 07-46 (мск) на 1472 км 5 пк перегона Чистенькая – Почтовая Федерального государственного унитарного предприятия «Крымская железная дорога» при следовании поезда № 3113 (22 вагона, вес 2092 тонны, вагонов с ОГ нет) допущен сход 8 вагонов (груз - зерно), с последующим опрокидыванием на бок 5 вагонов.

В результате **схода** погибших и пострадавших нет. Повреждено: 5 вагонов в объеме капитального ремонта, 3 вагона в объеме текущего отцепочного ремонта ТР-2, 114 метров железнодорожного пути.

Причиной транспортного происшествия явилось вмешательство посторонних лиц в работу железнодорожного транспорта.

Транспортное происшествие классифицировано как **авария**.





ГОСУДАРСТВЕННЫЙ ЖЕЛЕЗНОДОРОЖНЫЙ НАДЗОР

Дальневосточный Федеральный округ

железнодорожный путь общего пользования

20.05.2023 в 19-59 (мск) на 6501 км 2 пк перегона Куэнга - Приисковая Забайкальской железной дороги – филиала ОАО «РЖД» в грузовом поезде № 2329 (69 вагонов, вес 2477 тонн, вагонов с ОГ нет) допущен сход 11 вагонов, из них 8 на бок.

В результате **схода** погибших и пострадавших нет. Нарушен габарит четного пути. Повреждено: 4 вагона до степени исключения, 5 вагонов в объеме деповского ремонта, 2 вагона в объеме текущего отцепочного ремонта.

Причиной транспортного происшествия явилось нарушение работниками ОАО «РЖД» требований: **п. 2 ст. 20 Федерального закона от 10.01.2003 № 17-ФЗ «О железнодорожном транспорте в Российской Федерации»**, в части обеспечения безопасности движения и эксплуатации железнодорожного транспорта, безопасности перевозок грузов, багажа и грузобагажа, **п. 41 раздела IV Правил технической эксплуатации железных дорог Российской Федерации, утвержденных приказом Минтранса России от 23.06.2022 № 250**, в части содержания всех элементов железнодорожного пути в исправном и работоспособном техническом состоянии, обеспечивающем безопасное движение поездов, **п. 5.1 Правил назначения ремонтов железнодорожного пути, утвержденных распоряжением ОАО «РЖД» от 17.12.2021 № 2888/р**, в части соблюдения периодичности выполнения капитального ремонта первого главного пути перегона Куэнга – Приисковая. Транспортное происшествие классифицировано как **крушение**.





ГОСУДАРСТВЕННЫЙ ЖЕЛЕЗНОДОРОЖНЫЙ НАДЗОР

Центральный Федеральный округ

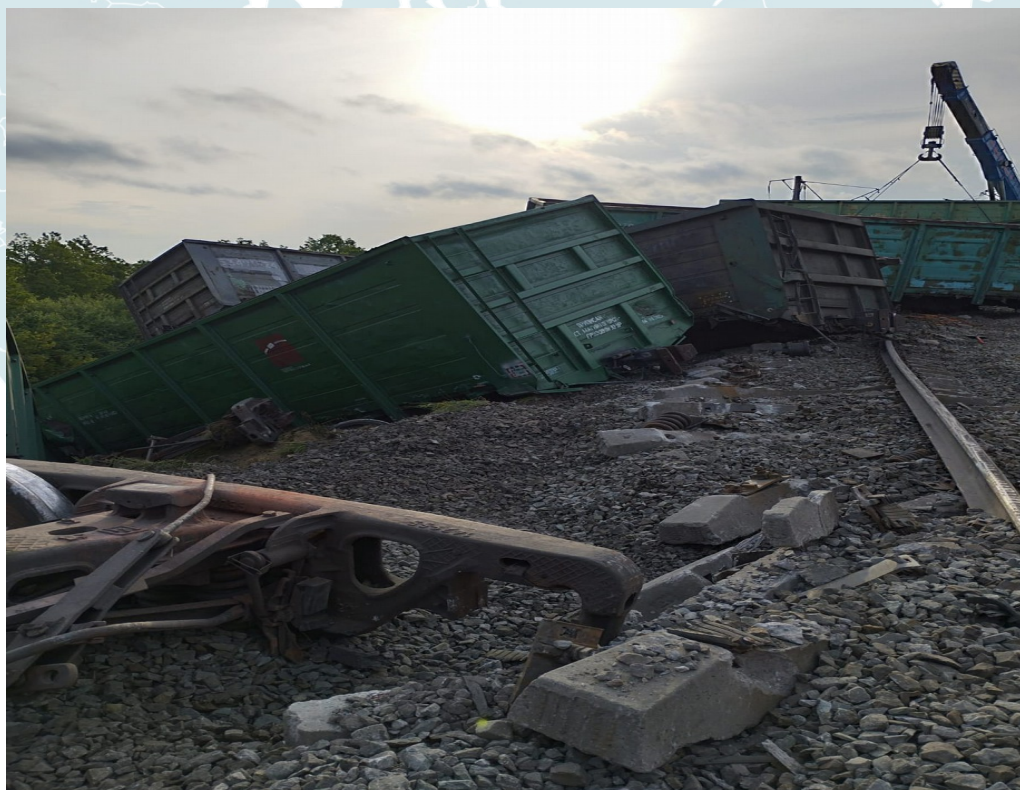
железнодорожный путь **общего** пользования

10.06.2023 в 21-45 (мск) на перегоне Хлевище – Бирюч Юго-Восточной железной дороги – филиала ОАО «РЖД», при следовании поезда № 2307 (99 вагонов, вес 2366 тонн, вагонов с ОГ нет), допущен сход локомотива и 15 грузовых вагонов (с 1-го по 15-й с головы состава).

В результате **схода** погибших и пострадавших нет. Повреждено: 4 вагона до степени исключения из инвентаря, электровоз серии ВЛ80С № 1783 в объеме текущего ремонта (ТР-3), 9 вагонов в объеме капитального ремонта, 1 вагон в объеме текущего ремонта, 1 вагон в объеме деповского ремонта, 200 метров железнодорожного пути.

Причиной транспортного происшествия явилось вмешательство посторонних лиц в работу железнодорожного транспорта.

Транспортное происшествие классифицировано как **крушение**.





ГОСУДАРСТВЕННЫЙ ЖЕЛЕЗНОДОРОЖНЫЙ НАДЗОР

Дальневосточный Федеральный округ

железнодорожный путь общего пользования

06.09.2023 20-55 (мск) (07.09.2023 в 02-55 местного времени) на 287 км пк 10 перегона Алдан - Куранах АО «АК «Железные дороги Якутии» допущена остановка поезда № 3024 (57 вагонов, вес 4381 тонн, 228 осей, 9 вагонов с опасным грузом (4 вагона - бензин моторный, 5 - топливо с температурой вспышки выше 61°C). При осмотре локомотивной бригадой выявлен сход 13 грузовых вагонов (с 45-го по 57-й, из которых 8 вагонов на бок).

В результате **схода** погибших и пострадавших нет. Повреждено: 9 вагонов в объеме капитального ремонта, 4 вагона в объеме текущего отцепочного ремонта, 300 метров железнодорожного пути.

Причиной транспортного происшествия явились нарушения работниками Алданской дистанции пути АО «АК «Железные дороги Якутии» требований **ч. 2 ст. 20 Федерального закона № 17-ФЗ, в части обеспечения безопасности движения и эксплуатации железнодорожного транспорта, безопасности перевозок грузов, багажа и грузобагажа, п. 2 Правил технической эксплуатации железных дорог Российской Федерации, утвержденных приказом Минтранса России от 23.06.2022 № 250 (далее – Правил), в части обеспечения безопасной эксплуатации сооружений железнодорожного транспорта, п. 41 раздела IV Правил, в части содержания всех элементов железнодорожного пути в исправном и работоспособном техническом состоянии, обеспечивающем безопасное движение поездов, выполнения заданных размеров движения поездов с установленными скоростями в соответствии с графиком движения поездов, проектной, ремонтной и эксплуатационной документацией, п. 42 раздела IV Правил, пунктов 3.1.3 и 3.1.7, 3.1.13 Инструкции по текущему содержанию железнодорожного пути, утвержденной распоряжением АО «АК «Железные дороги Якутии» от 30.08.2022 № 664 (далее - Инструкция № 644), в части эксплуатации участка железнодорожного пути с негодными узлами скреплений, п. 45 раздела V Правил, пункта 2.1.21 Инструкции № 664, в части обеспечения номинального размера ширины колеи 1520 мм на прямых участках железнодорожного пути и на кривых радиусом 350 м и более, п. 43 раздела IV Правил, пункта 4.2.1.6 Инструкции № 664, в части устранения неисправностей, угрожающих безопасности движения, выявленных при проведении весеннего комиссионного осмотра пути.**

Транспортное происшествие классифицировано как **авария**.





ГОСУДАРСТВЕННЫЙ ЖЕЛЕЗНОДОРОЖНЫЙ НАДЗОР

Южный Федеральный округ

железнодорожный путь **общего** пользования

02.10.2023 в 00-15 (мск) на перегоне Углегорск – Енакиево ГУП ДНР «Донецкая железная дорога» при скорости движения 60 км/час допущено столкновение поезда № 3162 (56 вагонов, вес 5221 тонн, груз - окатыши железорудные) с транспортным средством, находящимся на железнодорожном пути, с последующим сходом 2-х секций локомотива.

В результате **столкновения** погибших и пострадавших нет. Повреждено: секция Б тепловоза 2ТЭ116-1661 до степени исключения из инвентаря, секция А тепловоза 2ТЭ116-1661 в объеме капитального ремонта, 200 железобетонных шпал, одна опора контактной сети.

Причиной транспортного происшествия явилось несанкционированное нахождение на железнодорожном пути транспортного средства. Транспортное происшествие классифицировано как **крушение**.





ГОСУДАРСТВЕННЫЙ ЖЕЛЕЗНОДОРОЖНЫЙ НАДЗОР

Приволжский Федеральный округ

железнодорожный путь **необщего** пользования

04.10.2023 в 19-42 (мск) на железнодорожном переезде пути необщего пользования ООО «Нефтехимическая транспортная компания», примыкающем к станции Загородняя Куйбышевской железной дороги – филиала ОАО «РЖД» при производстве маневровой работы маневровым составом (тепловоз ТЭМ2 № 027 и 16 груженных вагонов) локомотивом вперед, допущено его столкновение с грузовым автомобилем КАМАЗ, с последующим сходом тепловоза и 5 вагонов.

В результате **столкновения** погибших и пострадавших нет. Повреждено: 1 вагон в объеме капитального ремонта, 4 вагона в объеме текущего отцепочного ремонта, 100 метров железнодорожного пути.

Причиной транспортного происшествия явилось нарушение водителем автомобиля требований **пункта 15.3 Правил дорожного движения Российской Федерации, утвержденных постановлением Правительства Российской Федерации от 23 октября 1993 г. № 1090**, в части выезда транспортного средства на нерегулируемый железнодорожный переезд при запрещающем сигнале светофора переездной сигнализации перед приближающимся поездом.

Транспортное происшествие классифицировано как **авария**.





ГОСУДАРСТВЕННЫЙ ЖЕЛЕЗНОДОРОЖНОЙ НАДЗОР

Приволжский Федеральный округ

железнодорожный путь **необщего** пользования

07.10.2023 в 10-41 (мск) на железнодорожном переезде пути необщего пользования ООО «Монолит», примыкающем к станции Восстание Горьковской железной дороги – филиала ОАО «РЖД», при производстве маневровой работы маневровым составом (тепловоз ТГМ-4 и 2 вагона) вагонами вперед, допущено его столкновение с грузовым автомобилем КАМАЗ.

В результате **столкновения** составитель поездов ООО «Монолит» получил тяжкие телесные повреждения (ампутирована стопа). Поврежден 1 вагон в объеме текущего отцепочного ремонта.

Причиной транспортного происшествия явилось нарушение водителем автомобиля требований **пункта 15.2 Правил дорожного движения Российской Федерации, утвержденных постановлением Правительства Российской Федерации от 23 октября 1993 г. № 1090**, в части выезда транспортного средства на нерегулируемый железнодорожный переезд, не убедившись в отсутствии приближающегося маневрового состава.

Транспортное происшествие классифицировано как **авария**.





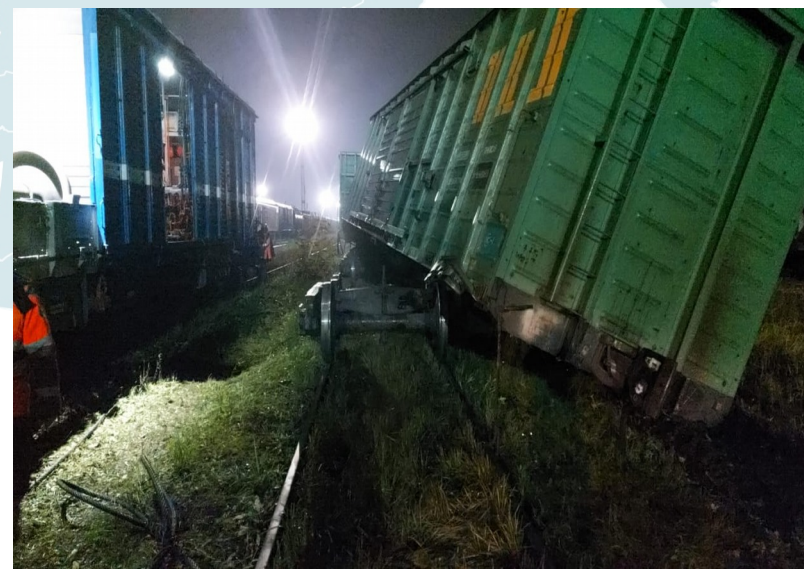
ГОСУДАРСТВЕННЫЙ ЖЕЛЕЗНОДОРОЖНЫЙ НАДЗОР

Приволжский Федеральный округ

железнодорожный путь общего пользования

19.10.2023 в 21-11 (мск) на железнодорожной станции Нижний Новгород - Сортировочный Горьковской железной дороги - филиала ОАО «РЖД» при производстве маневровой работы при расформировании состава поезда № 2912 через сортировочную горку допущено столкновение отцепа № 9 (состоящего из 7 вагонов) с группой из 49 вагонов, находящейся на пути № 12 сортировочного (подгорочного) парка. В результате **схода** погибших и пострадавших нет. Допущена утрата груза «Известняк молотый, не поименованный в алфавите» массой 64 тонны. Повреждено: 1 вагон до степени исключения из инвентаря, 1 вагон в объеме капитального ремонта, 3 вагона в объеме текущего отцепочного ремонта.

Причиной транспортного происшествия явилось превышение скорости соударения вагонов в сортировочном парке при роспуске с горки, из-за отсутствия тормозного эффекта при торможении на вагонных замедлителях в результате наличия на колесных парах водно-соляной смеси от перевозимого груза, в следствии нарушения работниками ООО «Руссоль» **п. 2 ст. 20 Федерального закона от 10.01.2003 № 17-ФЗ «О железнодорожном транспорте в Российской Федерации»**, в части обеспечения безопасности движения и эксплуатации железнодорожного транспорта, безопасности перевозок грузов, багажа и грузобагажа, **статьи 18 Федерального закона от 10 января 2003 г. № 18-ФЗ «Устав железнодорожного транспорта Российской Федерации»**, в части подготовки груза для его перевозки в соответствии с установленными обязательными требованиями законодательства, а именно предотвращение повреждения груза у которого выступающие элементы вагона (металлические уголки, крюки, петли) не были обработаны полиэтиленовой пленкой. Транспортное происшествие классифицировано как **крушение**.





ГОСУДАРСТВЕННЫЙ ЖЕЛЕЗНОДОРОЖНЫЙ НАДЗОР

Центральный Федеральный округ

железнодорожный путь **общего** пользования

11.11.2023 в 07-07 (мск) на 190 км пк 8 перегона Рыбное – Блокпост 204 км Московской железной дороги – филиала ОАО «РЖД» допущен сход 19-ти вагонов в грузовом поезде № 2018 (54 вагона, вес 5154 тонны, вагонов с ОГ нет) с электровозом ВЛ80С № 2746 под управлением локомотивной бригады эксплуатационного локомотивного депо Кочетовка. Поезд следовал со скоростью 51 км/ч в режиме тяги и остановлен экстренным торможением из-за возникших продольно-динамических реакций по составу. В ходе осмотра состава поезда выявлен сход с 1-го по 19-й вагон с головы состава (из них с 4-го по 18-й - на боку).

В результате **схода** погибших и пострадавших нет. Повреждено: 16 вагонов до степени исключения из инвентаря, 3 вагона в объёме текущего отцепочного ремонта.

Причиной транспортного происшествия явилось вмешательством посторонних лиц в работу железнодорожного транспорта.

Транспортное происшествие классифицировано как **крушение**.





ГОСУДАРСТВЕННЫЙ ЖЕЛЕЗНОДОРОЖНЫЙ НАДЗОР

Сибирский Федеральный округ

железнодорожный путь **общего** пользования

11.11.2023 в 20-32 (мск) на регулируемом, без дежурного работника, железнодорожном переезде 680 км пк 9 перегона Лена – Янталь Восточно-Сибирской железной дороги – филиала ОАО «РЖД», при исправно действующей переездной сигнализации, при скорости 86 км/ч допущено столкновение пассажирского поезда № 91 (1182 тонны, 18 вагонов, населенность 302 человека из них 5 детей), следовавшего с локомотивом ЭП1 № 063 под управлением локомотивной бригады эксплуатационного локомотивного депо Лена, с грузовым автомобилем SHACMAN.

В результате **столкновения** смертельно травмирована локомотивная бригада и водитель автомобиля. Повреждено: 1 вагон в объеме текущего отцепочного ремонта, электровоз ЭП1 № 063 поврежден в объеме текущего ремонта.

Причиной транспортного происшествия явилось нарушение водителем автомобиля требований **пункта 15.1, 15.2, 15.3 Правил дорожного движения Российской Федерации, утвержденных постановлением Правительства Российской Федерации от 23 октября 1993 г. № 1090**, в части выезда транспортного средства на железнодорожный переезд при запрещающем сигнале светофора переездной сигнализации перед приближающимся поездом.

Транспортное происшествие классифицировано как **крушение**.

